

儀禮經傳通解

廿二

共三十二

美善珥

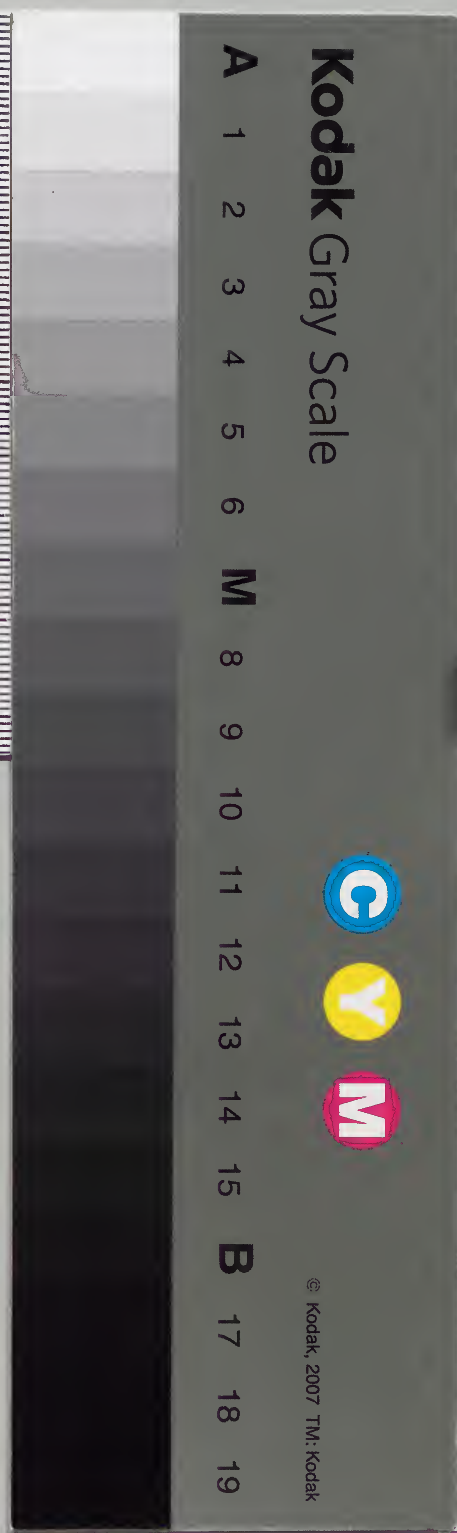
内閣文庫			
二七四函	三八二冊	五八九八號	漢書類

漢書門

三三三冊	一一二架	一五二八函	五八九八號
------	------	-------	-------

个許帶

内閣文庫			
番號	漢	5898	
冊數	32 ( 8 )		
函號	274	77	



綴じ部(喉部分)の文字など開きが不鮮明な箇所あり



儀禮經傳通解卷第二十二

聘禮第三十七

邦國禮三之上 文庫

鄭注目錄云大問曰聘諸侯相於久無事使卿相問之禮小聘使大夫周禮曰凡諸侯之邦交歲相問也殷相聘也世相朝也○疏曰下記云久無事則聘焉注云事謂盟會之屬若有事事上相見也小聘使大夫者下經云小聘曰問其禮如為介三介是也周禮大行人云歲問殷聘聘義所云此年小聘三年大聘是也大行人又云上公九介侯伯七介子男五介又云凡諸侯之卿其禮各下其君二等聘義上公七介侯伯五介子男三介是諸侯之卿介各下其君二等者若小聘曰問使大夫又下其卿二等此聘禮是侯伯之卿大聘以其經云五介上介奉涑錦士介四人皆奉玉錦又云入竟張旌孤卿建旌也

經八 此篇屬賓禮大戴第十四 小戴第十五 別錄第八

記久無事則聘焉 聘正反訪也 ○諸侯使大夫問於諸

侯曰聘禮 ○周禮大行人凡諸侯之邦交歲相問也殷相聘

也世相朝也 聘也父死子立曰世凡君即位大國朝焉小國

聘焉鄭司農云春秋傳孟僖子如齊殷聘 ○疏曰僖子如齊 事見昭公九年左氏傳注云殷中也自襄二十一年叔老聘於



齊至今積二十一年故中復盛聘與此數不相當然其禮則同也○今按春官殷見曰同鄭注云殷猶眾也十二歲王如不巡守則六服盡朝大行人所謂殷同殷國是也此亦鄭注乃訓殷為中與眾義異其云於殷朝者及而相聘則又與眾義同蓋以為一二年而一大聘也疏既以為為守又云盛聘則與眾義略同蓋如喪禮殷奠之類今未詳其孰是也

聘禮○君與卿圖事

圖謀也謀聘故及可使者謀事者必因朝其位君南面卿西面大夫北面士東面○朝直

遂反○疏曰故謂有事故或因聘或特行記云若有故則卒聘束帛加書將命是因聘者也晉侯使韓穿來言汶陽之田之類是特行者也可使者謂於三卿之中選可使者也謀事必因朝者欲取詢眾之意諸侯三朝燕朝燕禮是也又射朝大射是也路門外正朝不見疑當與二朝面位同故此以燕禮大射儀約之知正朝面位然也若天子三朝射人見射朝司士見正朝不見燕朝以諸侯正朝與燕朝同明天子遂命使者使所吏反下以意推之○遂猶燕朝亦與正朝同也

許乃退

退反位也受既圖事戒上介亦如之謀事乃命上介難於

宰命司馬戒眾介皆逆命不辭

宰上卿貳君事○易以豉反宰命司馬戒眾介皆逆命不辭者上卿貳君事

徒為宰眾介者士也士屬司馬禮司馬之屬司士掌作士適四方使為介逆猶受也○疏曰天子有六卿天地四時之官諸侯兼

官但有三卿地官司徒兼冢宰夏官司馬兼春官冬官司空兼秋官是以左氏杜泄云季孫為司徒叔孫為司馬孟孫為司空餘已見內則篇首不辭者賤不敢辭

右圖事命使介

宰書幣

書聘所用幣多少也

命宰夫官具

宰夫宰之屬也命之使眾官具幣及所宜齎

右具齎幣○記小行人合六幣圭以馬璋以皮璧以帛琮以錦

琥以繡璜以黼此六物者以和諸侯之好故

琮才宗反琥音虎璜音黃好呼報反

○洽同也六幣所以享也五等諸侯享天子用璧享后用琮其一沃浴如其瑞皆有庭實以馬若皮皮虎豹皮也用圭璋特義亦通於此其於諸侯亦用璧琮耳子男於諸侯則享用琥璜下其瑞也凡二王後諸侯相享之玉大小各降其瑞一等及使卿大夫規聘亦如之○規通吊反後同○疏曰小行人司冠之屬掌邦國賓客之禮言合者以兩兩相配洽也皮馬二者本非幣總云六幣者以用之當幣處也享獻也云五等諸侯享玉各如其瑞者玉人璧琮九寸諸侯以享天子言九寸據上公之禮上公既如其瑞則侯伯子男亦如其瑞可知知子男享天子亦用璧琮者觀禮總稱侯氏用璧明五等同也云二王後用圭璋者上經六玉皆所以享止公足用璧琮而圭璋未見所用則二王



後尊用之可知云特之者既無束帛之加而義亦通於此其於  
 諸侯亦用璧琮者止公相享用璧琮降天子一寸明二生後相  
 享不可同天子用圭璋則用璧琮可知云子男於諸侯享用琥  
 璜者製禮總稱侯氏用璧琮璜璜未見折用明自相享退用琥  
 璜可知且子男朝時用璧自相享宜退一等則用琥璜益明矣  
 云二主後諸侯相享之王大小各降其瑞一等者王人云璪琮  
 八寸諸侯以享未入禮更無八寸之法明上公九寸降一等至  
 八寸止公既降明三主後與侯伯子男各降一寸可知云使卿  
 大夫規聘亦如之者王人云璪圭璋八寸璧琮八寸以規聘此  
 據上公之臣圭璋璪琮皆降一等與相享之玉同其餘侯伯子  
 男降一寸明矣其子男之臣不得過君則用琥璜四寸亦與相  
 享之王同也云皆有庭實以馬若皮者覲禮奉束帛四馬卓上  
 九馬隨之是以馬也聘禮庭實皮則攝之是以皮也皮馬相間  
 二經各言其一耳知虎豹皮  
 ○凡諸侯之交各稱其邦而為之  
 幣以其幣為之禮稱尺證反○幣享幣也於大國則豐小國則  
 帛乘皮及贈之屬○殺○多貨則傷于德也君子於至此德焉  
 去聲紡芳往反○同儀○多貨則傷于德也君子於至此德焉  
 朝聘之禮以為瑞節重禮也多多幣美則沒禮幣人所造成以自  
 之則是主於貨傷敗其為德幣美則沒禮幣人所造成以自  
 之斯欲衣食之君子之情也是以享用幣所以  
 副忠信美之則是主於幣而禮之本意不見也○既受行出遂

見宰問幾月之資

幾居豈反○資行用也古者君臣謀密草創  
 未知所之遠近開行用當知多少而已古文  
 資作齋○齋子兮反○今按上言與卿圖事則固已知所之  
 矣此但言與宰計度資費之多寡而已注言未知所之非是

及期夕幣

及猶至也夕幣先行之日  
 使者朝服帥眾介夕視其事

管人布幕于寢門外

幕音莫○管猶館也館人謂掌次舍帷  
 帷幕是也寢門外朝謂  
 帷幕是也寢門外朝謂

則北面奠幣于其前

奉所奉以致命謂東帛及玄纁也馬言則者  
 此享主用皮或時用馬入則在幕南皮馬

皆乘古文奉為卷今文無則○纁許云反乘繩證反○疏曰官即  
 上文官具者也陳者陳于幕上所奉以致命者下文享時致束帛  
 加璧以享君玄纁加琮以享夫人者是也鄭不言璧琮者璧琮不  
 陳厥明乃授之也國無皮者乃用馬皆乘者下賓覲時總乘馬又  
 云乘使者北面眾介立于其左東上疏曰未受命已前卿大夫士  
 皮也使者北面眾介立于其左東上疏曰未受命已前卿大夫士  
 面位各異是以記云使者既受行日朝同卿大夫在幕東西面北  
 位幣在其上使者須視幣故在幕南也疏曰此謂處  
 上大夫西面辟使者○辟音避○疏曰此謂處  
 者大夫常北面今與卿同西面故云辟使者  
 宰入告具于君君



朝服出門左南鄉鄉許亮反下以意求之○入告入路門而史讀

書展幣展猶校錄也史幕東西面讀書賈人坐撫其幣每者曰在

之官○疏曰賈人主幣行者故使撫幣受宰執書告備具于君授

使者使者受書授上介史展幣畢以書還授宰宰既告備以授使

君公揖入揖禮官載其幣舍于朝待旦行也○疏曰官謂官人

介視載者言上介出不言餘人出則舍于朝以守幣也所受書以

行為當復展○為于偽反復扶又反下以

右授使幣○記使者既受行日朝同位謂前夕幣之間同位者

退別其

厥明賓朝服釋幣于禰禰乃禮反○告為君使也賓使者謂之賓

而已凡釋幣設洗盥如祭○疏曰卿大夫朝服祭告亦朝服大夫

父在父在則祭祖父卒則祭禰然則初行時若父在則釋幣於祖

廟也曾子問云凡告用牲幣注云牲當為制則告無牲直用幣而

已但奉幣須潔當有洗以盥手其設洗法見士冠禮篚在洗西有司筵几于室中祝先入主人從

人主人在右再拜祝告又再拜更云主人者席中之稱也祝告

幣制玄纁束奠于几下出祝釋之也凡物十曰束玄纁之率立居

○率音律只音紙○疏曰玄三纁二率皆如此也純謂幅之廣狹

制謂舒之長短周禮趙商問只長八寸四八三十二幅廣三尺二

寸大廣非其度鄭玄答云古積畫誤為四當為三三咫則二

寸矣雜記云納幣一束束五兩兩五尋然則每卷二丈若

者每卷丈八尺為制合卷為匹也主人立于戶東祝立于牖西少頃之間示

取幣降卷幣實于筭埋于西階東筭音煩器名○又入者祝也埋

成又釋幣于行若將行也行者之先其古人之名未聞天子諸侯

宗躐行出于大門則行神之位在廟門外西方不言埋幣可知也

今時民春秋祭祀有行神古之遺禮乎○躐力涉反○疏曰行者

之先謂古始教行路之人天子諸侯有常祀在冬者月令祀行是

也大夫雖有行無常祀因行使始出有告禮而已然此謂平地

路之神至於出城又有較祭祭山川之神諭無險難也祭山川之

神有較壇此祭行神亦當有較壇月令注云行在廟門外之西為

較壇厚三寸廣五

尺輪四尺是也

遂受命賓須介來乃受命也言遂者明自是出

不復入○疏曰若然則待介于門矣



上介釋幣亦如之如其於

右釋幣于禰及行

上介及衆介俟于使者之門外俟待也待於門外東面北上使者

載旛帥以受命于朝旛之事也周禮曰通帛為旛又曰孤卿建旛至

於朝門使者北面東上古文旛皆為膳識如字疑當音志疏

曰諸侯三門臯應路路門外有常朝位下文君使卿進使者乃入

至朝即此朝門君朝服南鄉卿大夫西面北上君使卿進使者進

者使卿不敬必君之於使已使者入及衆介隨入北面東上君揖使者進之上

介立于其左接聞命進之者有命宜相近也接賈人西面坐啓積

取圭垂纁不起而授宰積大木反函也纁音早注孫同賈人在

于其上今文纁作纁疏曰注云其或拜則奠于其上者觀禮記

云奠圭于纁上是也但纁有二種一者以木為中幹以韋衣之天

子五采公侯伯三采子男二采采為再行下記及典瑞皆有其文

此為纁也下記云綯紐尺及曲禮下文敘玉其有藉者則綯亦

謂之纁若韋版為之者與玉於上此則無垂纁屈纁之事若綯亦

為之者所以繫玉於韋版使不失墜此乃有屈垂之法則此經所

云者是也注皆以韋版纁藉解之者鄭意以承玉及繫玉二者所

用相將又同名為纁是以和合解之也今按在官上疑有庶人

二宰執圭屈纁自公左授使者屈纁者斂之禮以相變為敬也自

右贊幣使者受圭同面垂纁以受命同面者宰就使者北面並授

受者授由其右受由其左疏曰據鄉飲酒鄉射燕禮獻酢酬皆

授由其右受由其左若有所因則有授由左受由右是以使者反

命之時宰自公左受玉賓授觀時士受馬適右受鄭皆以為由便

又鄉飲酒云受酬者自介右鄭云尊介使不失故位如此者皆提

變例既述命同面授上介述命者循君上介受圭屈纁出授賈人

衆介不從賈人將行者在門外北面疏曰上介送圭出與賈人

賈人出王受享束帛加璧受夫人之聘璋享玄纁束帛加琮皆如

是雷音也璋音章享獻也既聘又獻所以厚恩惠也帛今之璧色縉也

初璋音章享獻也既聘又獻所以厚恩惠也帛今之璧色縉也



制但未知此聘享之圭果用何色耳云特達謂以朝聘不加束帛也言瑞者大宗伯以玉作六瑞公執桓圭以下是也璧琮有加謂所於束帛之上也往德謂往致其德也璋圭璋璧琮皆降其君一等所用也不為六瑞之制但璋之而已又所執皆降其君一等

右受命于朝○記通帛為旌通帛謂大赤從周正色無飾○孤卿建旌已以其直有時王政教故云奉王之疏曰不畫異物帛而

○璋圭璋璧琮纁皆二采一就以覲聘璋以聘天子與諸侯而璧享之鄭來曰聘鄭司農云璋有圻鄂璋起○疏曰本君親自朝則執桓圭之等此蓋遣臣行聘之所執者公侯伯之臣則執圭璋子男璋以聘后與夫人而琮享之圭以聘天子與諸侯而璧享之鄭不言天子諸侯者以聘后夫人文隱故特舉之也大宗伯時聘也特來則天子有事乃來亦無常期故云寡也璋有圻鄂璋起是不為相信躬蒲穀之文直璋之而已○與瑞○璋圭璋璧琮八寸以覲聘璋文飾也規視也聘問也眾來曰規璋八寸璧琮八寸以覲聘特來曰聘聘禮曰凡四器者唯其所寶以聘可也○疏曰此謂上公之臣執以覲聘於天子及后聘用圭璋而享用璧琮也兩諸侯相聘亦執以覲聘於天子及后聘子男之臣宜四寸並不得執君之○玉人○所以朝天子圭與纁皆九

寸刻上寸半厚半寸博三寸纁三采六等朱白蒼圭所執以為象天園地方也雜采曰纁以韋衣木版飾以三色再就所以薦玉重慎也九寸上公之圭也古文纁或作藻今文作璪○疏曰周禮掌節有五節之節即是節與瑞別矣但節不得言瑞瑞亦

是節信故連言節也下不刻象地方上刻象天園雜記云圭刻上左右各寸半尊卑同之惟長短依命數不同凡言纁者皆象水草之文天子五采公侯伯三采子男二采皆是雜色也木版

大小一如玉制然後以韋衣之三色再就者即六等也一采為再就三采即六等也鄭注典瑞又云一匣為一就又有雖再匣併為一就者如典瑞所謂侯伯三采三就之類是也○雜記疏云三采六等以朱白蒼畫之再行也者案聘禮記云朝天子圭

與纁皆九寸纁三寸六等朱白蒼朱白蒼是也既重云朱白蒼是一采為二等相間而為六等也若五等諸侯皆一采為一就典瑞云公侯伯皆三采三就謂一采為一就故三采三就其實

采別二就三采則六等也典瑞又云子男皆二采再就一采謂朱纁也二采故二就其實采別二就二采則四等也典瑞又云

璋圭璋璧琮纁皆二采一就以覲聘此謂卿大夫每采唯一等是二采共一就也與諸侯不同其天子則典瑞云纁五采五就亦一采為一就五采故五就其實采別二就五采則十等也○今按上記只有朱白蒼三字而雜記疏所引乃重有之不知何時傳寫之誤失此三字兼其言采就之說詳明今皆著于上覽

者詳問諸侯朱纁八寸二采再就降於天子也於天子曰朝之

長豐經傳通解

卷二十二

六

儀禮經傳通解

卷二十二

六

儀禮經傳通解

卷二十二

六

儀禮經傳通解

卷二十二

六

儀禮經傳通解

卷二十二

六

儀禮經傳通解

卷二十二

六



疏曰上云三采六等此二采不云四就者臣禮與君禮異子男亦同二采但一采為一匹二采為再匹其四等今臣一采為一就二采共為再就是二采當君一采之處典瑞云璋圭璋璧琮纁皆二采一就以規聘亦是臣二采當君一采之處上公朝天子圭與纁皆九寸則遣臣問天子亦八寸是記於聘文互相備也皆玄纁繫長尺絢組繫音計又胡帝反長直亮反絢呼縣反又胥倫反又音巡又音巡組音祖○采成文曰絢繫無事則以繫玉因以為飾皆用五采組上以玄下以絳為地今文絢作約○約音巡○疏曰上文纁藉尊卑不同此之組繫尊卑一等無事謂在積之時亦以繫玉因以為飾經言纁而注言絳者○凡周禮爾雅皆云三入為纁郭注云纁絳也明二色同也○凡四器者唯其所寶以聘可也言國獨以此為寶也○凡執玉無藉者襲藉謂纁也纁亦文無藻為質襲充美亦質圭璋特而襲璧琮加束帛而裼亦文無藻為質襲充美亦質圭璋特而襲璧琮加束帛而裼亦○執玉其有藉者則裼無藉者則襲藉在夜反

亦文無藻為質襲充美亦質圭璋特而襲璧琮加束帛而裼亦韋衣於木版之上廣袤各如其玉之大小前後垂之觀禮云瑞王有纁是也又有五采組繩以為繫其組上玄下黃長尺無事則以繫玉有事則垂為飾聘禮記云玄纁繫長尺絢組是也又曰禮說含文嘉云天子三公諸侯皆以三帛薦玉宋均注云其殷禮三帛謂朱白蒼又此聘禮璧琮加束帛亦是藉也又曰裼

襲者凡衣近體有袖釋之屬其外有裘夏月則衣葛其上裼衣裼衣上有襲衣襲衣之上常有常著之服則皮弁之屬也掩而不開則謂之為襲若開此皮弁及中衣左袒出其裼衣謂之為裼又曰此章之義則皇氏云凡執玉之時必有其藻以承於玉若盡飾見美之時必垂藻於兩端令垂向於下謂之有藉當時所執之人則去體上外服以見在內裼衣故云有藉者則裼也其事質充美之時承玉之藻不使下垂屈而在手謂之無藉當時所執之人則掩其上服襲蓋裼衣謂之無藉者則襲此謂執至之人朝聘行禮或有裼時或有襲時也又云圭璋特而襲者上公享王圭以馬享后璋以皮馬既不上於堂其上唯特有圭璋圭璋既足寶物不可露見必以物覆襲之故云圭璋特而襲也云璧琮加束帛而裼者謂侯伯子男享天子璧以帛享后琮以錦既而裼也此明非但人有裼襲其玉亦有裼襲之義熊琮加束帛而裼也此明非但人有裼襲其玉亦有裼襲之義氏則云采色畫韋衣服之藻藉則常有今言無者據不垂之也其垂藻之時則須裼出藻之時則須襲案聘禮賓至主人廟門之外賈人東面坐啓積取圭垂纁不起而授上介注云不言裼襲者賤不裼也以賈賤故不言裼明貴者垂藻當裼也又云上介不襲執圭屈纁授賓注上介不襲者以盛禮不在於已明屈纁合襲也又云賓襲執圭又云公襲受王於時圭皆屈藻故賓與公執玉皆襲是屈藻之時皆襲則所謂無藉者襲是也聘禮束帛加璧享是有藉者裼凡朝之與聘賓與主君行禮皆屈而襲至于行享之時皆裼也知者以聘禮行聘則襲受享則裼是



享時其玉皆無藉藻故崔靈恩云初享圭璋特故有藻其餘則束帛加璧既有束帛不須藻○曲禮○陳祥道云玉有以繅為之藉有以束帛為之藉有藉則錫無藉則襲特施於束帛而已聘賓襲執圭公襲受王及享則賓錫奉束帛加璧蓋聘特用王而其禮嚴享藉以帛而其禮殺此襲錫所以不同先儒以垂繅為有藉屈繅為無藉此說非也○陸佃曰無藉若圭璋特是也經言繅又別言藉則藉非繅著矣藉若璧以帛璋以錦之類所謂公降藉受玉于中堂此無藉者之玉也即束帛加璧錫矣○今按節說兩義詞太簡略指不分明疏家所引束帛加璧錫垂已說上下文皆相反疑其據字之下當脫一不字今已輒為補之矣至於圭璋璧琮之義則皇氏為失而熊氏得之但周禮典瑞云璧琮繅皆二采一就而熊氏亦自謂以韋衣版之藉則皆而有又引崔靈恩云璧琮既有束帛則不須藻似亦抵牾疑璧琮雖有藻而屈之當為無藉特以加於束帛故從有藉之例而執之者楊耳陳氏陸氏則但取節注後說而用熊氏之義似亦有理然今未敢斷其是非

**遂行舍於郊** 於此脫舍衣服乃即道也曲禮曰凡為君使已受命脫舍衣服者上文賓朝服告禴及遂朝君受命至此衣服未改節注云吉時道路深衣則此脫舍朝服服深衣而行矣 斂廬此行道耳未有斂藏也

**右遂行○記凡為君使者已受命君言不宿於家**

急君使也言謂有故所問

也聘禮曰若有言則以束帛如享禮○疏曰君言或問其臣或問他人已受宜急去不得留停宿於家也○曲禮○今按注引聘禮有言以釋○**出祖釋軼祭酒脯乃飲酒于其側** 祖始也既言字迂滯不通○**禮行出國門止陳車騎釋酒脯之奠於軼為行始也** 詩傳曰軼也道祭也謂祭道路之神春秋傳曰軼涉山川然則軼山行之名也道路以險阻為難是以委土為山或伏牲其上則軼山行之名酒脯所告也○**之而遂行舍於近郊矣其牲犬羊可也古文軼作被○騎其義反難乃旦反錢在淺反軼力秋反被芳弗反○疏曰凡道路之** 神有二在國內釋幣於行者謂平適道路之神出國門釋奠於軼者謂山行道路之神祀行之禮北適道注於軼上國外祀山行之神為軼壞大小與之同鄭注夏官大馭云封土為山象以苦芻棘柏為神主既祭以車轅之而去喻無險難也云或伏牲其上者案周禮犬人掌供犬牲伏瘞亦如之鄭注云伏謂伏犬以王車轅之是也詩云取羝以較是用羊也夫羊各用其一未必並用之言可者人君○**問大夫之幣俟于郊為肆又齋皮** 有牲大夫無牲直用酒脯○**馬齋子兮反注同○肆猶陳列也齋猶付也使者既受命宰夫** 行舍于近郊幣云肆馬云齋因其宜亦互文也○**辟君禮也必陳列之者不夕也古文肆為肆○行戶即反肆以**



反二

若過邦至于竟使次介假道束帛將命于朝曰請帥奠幣至竟而假道諸

侯以國為家不敢直徑也將猶奉也帥猶道也請道已道路所當由○請道之道音導下大夫取以入告出

許遂受幣言遂者明受其幣非為許故也容其辭讓不得命也○為于偽反○疏曰幣本為行禮非為求許若因許道受幣當云出許受幣不須言遂今云遂是已許

牢積唯芻禾介皆有餼餼許氣反積子賜反○凡賜人以牲生日也常差者上賓上介牲用大牢羣介用少牢米皆百管牲陳于門內之西北面米設于中庭上賓上介致之以束帛羣介則牽羊焉

上賓有禾上車芻二十車禾以秣馬○少時照反秣音未士帥沒其竟盡誓于其竟賓南面上

介西面衆介北面東上史讀書司馬執筴立于其後筴音策○此止而誓也賓南面專威信也史於衆介之前北面讀書以勅告士衆為其犯禮暴掠也禮君行師從卿行旅從司馬主軍法者執策示罰○掠音亮從才用反○疏曰此誓當在使次介假道之時止而誓言今在士帥沒其竟之後言之者以上文設彼國禮此更却本而言之也

右過他國

未入竟壹肆肆以二反○謂於所聘之國竟為壇畫階惟其北

無宮謂以垂反一以祭反壇大丹反封土曰壇畫音獲注同○壇土象表○疏曰案觀禮與司儀司為壇三成宮方三百步此壇止壇土為之無成又無尺數是象之也不壇土以畫外垣是無宮也

朝服無主無執也不立主人主人尊也不執玉介皆與北面西上

與音預○入門左之位也古文與作豫○疏曰大門外內及廟門內之禮威儀少故略之但習入廟聘享布幣受玉之禮是以直云

北面西上習享士執庭實士士介也庭實必執之者皮則有攝張

之也竹箭之等皆列之於地不執之所執者唯有皮習夫人之聘享亦

而巳下聘時執皮者張之是有攝張之節也疏曰私事者

如之習公事不習私事謂私覲於君私而於卿大夫

石習儀

及竟張壇誓及至也張壇明事在此國也張壇謂使人維之○疏

得手及之者蓋以物接之乃得維持之案節服氏六人維王之乃

大常鄭云維之以縷諸侯四人不依命數大夫或一人或二人



傳禮經但通角

謁關人謁告也古者竟上為關以讓異服議異言○疏曰周禮司

總主諸關下士二人中士四人每關下士二人蓋止士中士六人

人各主一關也關人問從者幾人聘問且為有司當共委積之

具○委於偽反積子賜反○疏曰關人所問為卿行旅從若大夫

積以介對以所與受命者對謙也聘禮上公之使者七介侯伯之

貴之周禮曰凡諸侯之卿其禮各下其君二等○疏曰君使士請

事遂以入竟請猶問也問所為來之故也遂以入因道

右及竟

入竟斂壇乃展復校錄幣重其事布幕賓朝服立于幕東西面介

皆北面東上賈人北面坐杖圭杖音式○拭清也側幕而坐乃開

道異於前誓時也遂執展之疏曰所告者告賓上介北面視之

退復位言退復位則退圭不陳之陳皮北首西上又拭璧展之會

諸其幣加于左皮上上介視之退會合也諸於也古馬則幕南北

面奠幣于其前前當前展夫人之聘享亦如之賈人告于上介上

介告于賓展夫人聘享上介不視於君也賈人既拭璋琮南面

類○放方往反○疏曰禮器云有放而文也注云謂若天子服日

不視但賈人告上介上介告賓有司展羣幣以告羣幣私覲及大

者自展及郊又展如初郊遠郊也周制天子畿內千里遠郊百里

子男十里也近郊各半之○疏曰周禮畿內是也公五百里中置國

里夏時禹貢方千里曰甸服據唐虞畿內是也公五百里中置國

城而二百五十里故遠郊五十里自此已下差之可知云近郊約

周天子之法亦無正文尚書鄭注云周之近郊五十里今河南洛

陽相去及館展幣於賈人之館如初館舍也遠郊之內有候館可

則然館者為主國之人有勞問已者就馬便疾也○勞力到反○疏曰

館者為主國之人有勞問已者就馬便疾也○勞力到反○疏曰

內道路皆有候館鄭據此候館右三展幣○記諸公之臣相為國客謂相也則三積皆三辭拜受

受者受之於庭也侯伯之臣不致積○疏曰此在道之禮於路

館致之亦有束帛若諸公云登卽是登堂此不云登故知受於

路



庭也案本經五介張旌是侯伯之卿經不云積明不致積可知但亦以束帛行禮致之豈於道全無積乎明有也○司儀○

凡侯伯子男之臣以其國之爵相為客而相禮其儀亦如之也大夫也士也○疏曰鄭注掌客云爵卿也則飧三牢饗餼五牢大夫也則飧大牢饗餼三牢士也則飧少牢饗餼大牢也此降小禮豐大禮也以命數則參差難等略於臣用爵而已以此三等相禮也云其儀亦如之者亦以三等相差七十步七介五

小聘使大夫又降殺也凡四方之賓客禮儀辭命餼牢賜獻以

二等從其爵而上下之上下猶豐殺也○疏曰此與大行人云

之義同大夫下卿士下大夫凡禮皆以其爵而降殺以兩如七鼎五鼎五牢三牢之類是也○司儀

賓至于近郊張旌君使下大夫請行反君使卿朝服用束帛勞問所之也雖知之謙不必也士請事大夫請行卿勞彌尊賓

也其服皆朝服○疏曰入近郊張旌者示將有事以自表也上介

出請入告賓禮辭迎于舍門之外再拜出請出門西面請所以來

每所及至皆有舍其有來者與皆出請入告于此言之者賓彌尊事彌錄○疏曰前士請事大夫請行亦當出請入告於此始言之

者先士次大夫後卿以是先卑後尊今復見此言故云賓彌尊事彌錄也○今按注中與字陸氏音餘監本作此者非疑詞不當音

餘獲出者字亦無義勞者不答拜凡為人使不當其禮○疏曰聘

理籍發本介字也賓亦初入大門主君拜賓辟不

答拜也如此之類皆然故云凡以該賓揖先入受于舍門內不受

之至後賓勞者與之答拜為已故也勞者奉幣入東面致命東

此主於侯伯之臣也公之臣受勞於堂勞者奉幣入東面致命東

○疏曰按下記登聽命知受勞於堂勞者奉幣入東面致命東

賓北面聽命還少退再拜誓首受幣勞者出北面聽命若君南

○疏曰歸饗餼大夫東面致命賓降階西面再拜誓首是此象之也又訝受法歸饗餼時堂上北面受幣此在庭亦當北面訝受幣

勞者南面授老幣老賓之臣○疏曰大夫家臣出迎勞者欲償勞

可知也稱老若趙魏臧氏老之類也出迎勞者欲償勞

者禮辭賓揖先入勞者從之乘皮設乘繩證反後此類皆同○設

皮也○疏曰庭實當三分庭一在南設之今以賓勞者在庭故設於門內也物四曰乘皮麋鹿

於門內也知用麋鹿皮者案郊特牲諸侯朝享天子法用虎豹此臣聘君降於享天子故齊語云齊桓公使賓用束錦償勞者償必

諸侯輕其幣用麋鹿皮四張亦一隅也賓用束錦償勞者償必

○言償者賓在公館如勞者再拜誓首受稽首尊國賓也○疏曰

家之義亦以來者為賓勞者再拜誓首受稽首尊國賓也○疏曰

頓首頭扣地平敵相於洪空首首至于君答臣下拜法郊特牲云大夫之臣不替首非尊家臣以辟君也今勞者與賓同類而誓首

故云尊國賓也賓亦替首送賓再拜誓首送幣受送拜皆北面象

者以是為君使故報之也賓再拜誓首送幣階上○疏曰案歸

義禮經傳通解

卷二十一

十一



饗餼賓賓大夫時賓楹間北面授幣大夫西面受此賓宜與彼同  
北面授還北面拜送當云授拜送皆北面蓋據賓而言受字誤也  
○今按西面勞者揖皮出乃退賓送再拜揖皮出東面揖執皮者  
當作南面

門內當門勞者在執皮者之西故知東面揖也公食禮云公侑食  
以束錦庭實設乘皮賓出揖庭實出鄭云揖執皮者若親受云上  
介受賓幣從者訝受皮則此夫人使下大夫勞以二竹篋方玄被  
勞者之從者亦當訝受也

纁裏有蓋蓋音甫或作篋外圓內方曰篋內圓外方曰篋○竹篋  
方者器名也以竹爲之狀如篋而方如今寒具管管者  
圍此方耳○圍音圓○疏曰篋皆用木而圓受斗二升此則用竹  
而方故云如篋而方寒具見邊人先鄭注云清朝未食先進寒具  
口實以冬食故謂之寒具又案玉人云案十有二棗栗十有二列  
諸侯純九大夫純五夫人以勞諸侯彼謂王后故有五棗栗十有二列  
夫人故無之也

其實棗栗擇兼執之以進兼猶兩也右手執棗左手執  
栗○疏曰案下文則此大夫  
先度右手乃以左手授  
栗便也亦見士虞禮  
俱用既授棗而不兩手其授  
栗則是游暇一手爲不慎矣賓受棗大夫二手授栗也○疏曰初兩手  
大夫勞者遂以賓入出以束錦授從者因東面釋辭請道之以入  
然則賓送不拜○疏曰經言遂以賓入明知  
有辭請導之雖無文鄭以意言之賓送不拜者以其云遂以賓入  
即從之明賓送不拜謂若公食大夫使人戒賓不拜遂從之其類

也案上若使士請遂以賓入鄭云因導之不言賓送不拜者請事  
無幣賓亦不償故其請導賓無拜送之理此大夫勞賓與卿同有  
拜送之理故云賓送不拜也觀禮大夫勞侯氏侯氏即  
從大夫入拜送大夫天子使尊故雖從亦拜送與此異

右郊勞○記諸公之臣相爲國客及大夫郊勞旅擯三辭拜辱  
三讓登聽命下拜登受賓使者如初之儀及退拜送登聽命賓  
登堂也賓

當爲僨勞用束帛僨用束錦侯伯之臣受勞於庭○疏曰旅擯  
不傳辭賓使各陳七介而已云三辭拜辱者賓從館內出於大  
門拜使者辱命來於外云三讓者讓升堂云賓使者如初之儀  
者謂使傳命訖禮畢出門賓以束帛僨使者如初行勞時之儀  
前賓受幣今使者受幣受幣雖異○辭曰非禮也敢對曰非禮  
威儀則同敬主君使者也○司儀○辭曰非禮也敢對曰非禮

也敢辭辭不受也對答問也二者皆卒曰敢言不敢○疏曰辭  
謂賓辭主人答謂賓答主人介則在旁曰非禮也敢○今  
按諸本下句末有辭字注無復出辭字永嘉本張淳識誤曰以  
注疏考之經下羨一辭字注上合更有一辭字蓋傳寫誤以注  
文爲經文也當依注疏滅經  
以還注其說爲是今從之

至于朝主人曰不腆先君之祧既拚以俟矣腆他典反拚方問反  
謂掃洒○賓至外門  
下大夫入告出釋此辭主人者公也不言公而言主人主人接賓  
之辭明主欲受之不敢替賓也腆猶善也還主所莊曰祧周禮天

之辭明主欲受之不敢替賓也腆猶善也還主所莊曰祧周禮天

之辭明主欲受之不敢替賓也腆猶善也還主所莊曰祧周禮天

之辭明主欲受之不敢替賓也腆猶善也還主所莊曰祧周禮天

之辭明主欲受之不敢替賓也腆猶善也還主所莊曰祧周禮天



子七廟文武為祧諸侯五廟則祧始祖也亦廟也言祧者祧尊而廟親待賓客者止尊者○疏曰周禮守祧掌守先王先公之廟祧鄭注云廣謂大祖之廟及三昭三穆遷主所藏曰祧先公之遷主藏于后稷之廟先王之遷主藏于文武之廟云云八人廟有一奄周立七廟通姜嫄廟為八故奄入八人祭法鄭注云祧之言超也超上去意也不毀之也云遷主所藏曰祧天子有二祧以藏先王之遷主諸侯無之但遷主藏于大祖廟故此亦以名大祖廟為祧也下文迎賓及廟門受聘享皆在廟明是大祖廟可知既於大廟受聘享以尊之若享食則於禰廟燕又在寢廟相親也此鄭義若孔君王肅則以高祖之父及祖為二祧非鄭義也賓曰侯間問如字劉音開○賓之意不欲奄卒主人也且以道路悠遠欲沐浴齋戒俟開未敢聞命○卒寸忽反齋與皆反○疏曰命即上主人之命

右至朝

大夫帥至于館卿致館

致至也賓至此館主人以上卿禮致之所

子賜舍辭曰賜伯父舍侯氏再拜稽首受饋之束帛乘馬注云王使人以命致館無禮猶饋之者尊王使也無禮謂無束帛此云以上卿禮明有賓迎再拜卿致命賓再拜稽首卿退賓送再拜侯設束帛致也○賓迎再拜卿致命賓再拜稽首卿退賓送再拜侯設殮之畢以不用束帛致故也不用束帛致之者明為新至非大禮也○殮音孫注同熱食曰殮○疏曰下直云宰夫朝服設殮不言

致則此卿致館兼致殮矣致館有束帛致殮空以辭致君命無束帛下記云殮不致是也然此侯伯之卿禮其公之臣亦以幣帛致案司儀云云又曰其臣致殮無幣其五等諸侯致殮則有幣案司儀諸侯相於致殮如致積有幣知致殮亦有幣也○今案此致止謂致館耳章首目其事而下詳其節也上無殮字而但云致命注疏何以見其為致殮詳又見下章

右致館

非是詳見上下文

○記諸公之臣相為國客致館如

初之儀

如郊勞也不償耳侯伯之臣致館于庭不言致殮者君

知不償者本經致館無束帛賓亦無償知此亦然也君於聘大夫不致殮者本經致館之下即云宰夫設殮此致館下亦云夫不致殮是五等之臣皆無致殮也○司儀○今按注云無償未知其何以知之若謂上經致館不言束帛亦不言賓饋之事此亦當然則當併與無束帛言之不當只言無償也且郊勞有幣此禮既如郊勞則亦有幣而鄭注司儀諸公致館亦云凡云致者皆有幣以致之此亦言致不得獨無幣也疏於上經亦云以上卿禮明有束帛致而於此乃遷就其說自相抵牾者詳之

○卿館於大夫大夫館於士士館於工商

館者必於廟為大尊也

自官師以上有廟有寢工商則寢而已○疏曰祭法云適士二廟官師一廟鄭云官師謂中士下士周禮隸僕鄭注云五寢五廟之寢天子七廟唯祧無寢蓋前曰廟後曰寢也爾雅云室有東西廂曰廟注云夾室前堂又云無東西廂有室曰寢注云但



有大室自士以上有廟者必有寢庶人在官者工商之等有寢者則無廟故祭法云庶士庶人無廟祭於寢是也又曰曾子問云公館與公所為曰公館鄭注云公館若今縣官官也彼是正客館彼此兩言之者若朝聘聘使少則皆於正客館若使多則有在大夫廟○今按疏引曾子問之文如此而下經還玉賓管人負右房而立是不必於廟也明矣鄭注不通當從疏說

為客三日具沐五日具浴謂使人掌客館者也客館人掌客館者也客館謂使者下及士介也

宰夫朝服設殮食不備禮曰殮詩云不素殮兮春秋傳曰方食魚則生腥餽皆具而又多餘物殮則唯腥餽而已一牢在西鼎九羞鼎三腥一牢在東鼎

七西九東七凡其鼎實與其陳如陳饗餼羞鼎則陪鼎也以其實言之則曰羞以其陳言之則曰陪○疏曰鼎西九東七者九謂正鼎九牛羊豕魚腊腸胃膚鮮魚鮮腊東七者腥鼎無鮮魚鮮腊故

七如陳饗餼者如其死牢故掌客云諸侯之禮饗餼九牢七牢五牢其死牢與饗餼死牢實與殮陳同亦於東堂上之饌八西夾六

階西階也陪鼎三則下云脚廳廳是也

者豆數也凡饌以豆為本堂上八豆八簋六鉶兩簠八壺西夾門六豆六簋四鉶兩簠六壺其寶與其陳亦如饗餼○鉶音刑

外米禾皆二十車禾稟實并刈者也諸侯之禮車米視生牢禾視死牢牢十車大夫之禮皆視死牢而巳雖有生

宰不取數焉米陳門東禾陳門西○稟古老反刈薪芻倍禾各四車

凡此之陳亦如饗餼上介飪一牢在西鼎七羞鼎三堂上之饌六門外米禾皆十車薪芻倍禾亦飪在西鼎五羊豕腸

之饌四豆四簋兩鉶四壺無簠○疏曰知鼎五者以賓九上介七衆介當五降殺以兩

右設殮○記凡諸侯之卿大夫士為國客則如其介之禮以待之言其特來聘問待之禮如其為介時也然則聘禮凡所以禮賓是亦禮介○疏曰諸侯相朝衆臣從若凡介行人宰史皆有殮饗餼以其爵等為之禮惟上介有禽獻今不從君而特來聘問者其待之禮亦如其從君為介之時也大夫為賓凡禮賓客國賓大夫為上介士為衆介小聘曰問則大夫為賓凡禮賓客國介皆士故此歷言卿大夫士也詳見諸侯相朝禮

新殺禮凶荒殺禮札喪殺禮禍裁殺禮在野在外殺禮皆為國費也國新新建國也凶荒無年也禍裁新有兵寇水火也○疏曰在野在外殺禮者以其野外忽遽禮物不可率備故亦殺之

○掌 上公殮五牢食四十簋十豆四十鉶四十有二壺四十鼎

簋十有二牲三十有六皆陳凡介行人宰史皆有殮以其爵等

儀禮經傳通解

卷二十二

十一

儀禮經傳通解

卷二十二

十一

儀禮經傳通解

卷二十二

十一

儀禮經傳通解



為之牢禮之陳數侯伯殮四牢食三十有二簋八豆三十有二  
 銅二十有八壺三十有二鼎簋十有二腥二十有七皆陳凡介  
 行人宰史皆有殮以其爵等為之禮子男殮三牢食二十有四  
 簋六豆二十有四銅十有八壺二十有四鼎簋十有二牲十有  
 八皆陳凡介行人宰史皆有殮以其爵等為之禮銅昔刑○殮  
 禮也公侯伯子男殮皆一牢其餘牢則腥食者其庶羞美可  
 食者也其設蓋陳于楹外東西不過四列簋稻梁器也公十簋  
 堂上六西夾東夾各二也侯伯八簋堂上四西夾東夾各二子  
 男六簋堂上二西夾東夾各二豆菹醯器也公四豆堂上十  
 六西夾東夾各十二侯伯三十二豆堂上十二西夾東夾各十  
 子男二十四豆堂上十二西夾東夾各六禮器曰天子之豆二  
 十有六諸公十有六諸侯十有二大夫八下大夫六以此聘  
 禮差之則堂上之數與此同銅羹器也公銅四十二侯伯二十  
 八子男十八公之數太懸絕非差衰也二十八書或為二十四  
 亦非也其於衰公又當三十於言又為無施禮之大數銅少於  
 豆推其衰公銅四十二宜為三十八蓋近之矣則公銅堂上十  
 八西夾東夾各十侯伯堂上十二西夾東夾各八子男堂上十  
 西夾東夾各四壺酒器也其設於堂夾如豆之數鼎牲器也簋  
 黍稷器也鼎十有二者既一牢正鼎九與陪鼎三皆設於西階

食之主也牲當為腥之誤也腥謂鼎於侯伯云腥二十有七  
 其故腥字也諸侯禮盛腥鼎有鮮魚鮮腊每牢皆九為列設十  
 作階前公腥鼎三十六腥四牢也侯伯腥鼎二十七腥三牢也  
 子男腥鼎十八腥二牢也皆陳陳列也殮門內之實備于是矣  
 亦有車米禾芻薪公殮五牢米二十車禾三十車侯伯四牢米  
 禾皆一十車子男三牢米十車禾二十車芻薪皆倍其禾凡介  
 行人宰史眾臣從賓者也行人主禮宰主具史主書皆有殮饗  
 饋尊其君以及其臣也以其爵等為之牢禮之陳數爵卿也則  
 殮二牢饗饋五牢大夫也則殮大牢饗饋三牢士也則殮少牢  
 饗饋大牢也此降小禮豐大禮也以命數則參差難等略於臣  
 用爵而已○差初佳反又初宜反衰初危反差衰謂降殺等級  
 也  
 凡諸侯之卿大夫士為國客則如其介之禮以待之言其特  
 待之禮如其為介時也然則聘禮凡所以禮賓是亦禮介○疏  
 曰此介指上諸侯相見之介若此聘禮則自有介大聘則卿為  
 賓大夫為上介士為衆介小問則大夫為賓○殮不致不以東  
 介皆止也故此歷言卿大夫士也○掌客○殮不致不以東  
 草次饗賓不拜致命沐浴而食之自潔清尊主國君賜也記此  
 殮具輕致命不致不以東  
 不致者致  
 之而已

厥明訝賓于館訝五豨反○此訝下大夫也以君  
 命迎賓謂之訝訝迎也亦皮弁賓皮弁聘至于



朝賓入于次

服皮弁者朝聘主相尊敬也諸侯視朝皮弁服入于次者侯視朝也次在大門外之西以惟為之○辨清其

反辨具之辨

○疏曰視朝皮弁服乃陳幣以布幕陳幣如展幣焉

圭璋賈人

卿為上擯大夫為承擯士為紹擯擯者出請事

所使出接賓者

也紹繼也其位相承繼而出也主君公也則擯者五人侯伯也則擯者四人子男也則擯者三人聘義曰介紹而傳

命君子於其所

為不致質敬之至也既知其所為來之事復請之者賓來當與主君為禮為其謙不敢斥尊者皆發以進之於是時

賓出次直闕

西北面上擯在闕東闕外西面其相去也公之使者七十步侯伯之使者五十步子男之使者三十步此旅擯耳不傳

命上介在賓

西北東面承擯在上擯東南西面各自次序而下介未擯旁相去三丈六尺上擯之請事進南面揖賓俱前賓至未

介上擯至末擯亦相去三丈六尺止揖而請事還入告于公天子

諸侯朝覲乃命介紹傳命耳其儀各鄉本受命反面傳而下及未

則鄉受之反面傳而上又受命傳而下亦如之此三丈六尺者門

容二徹參个旁加各一步也今文無擯○所為于為反下為其皆

同關魚列反闕音域而上之時掌反○疏曰此擯陳在主人國火

門外主君之擯與賓之介東西相對南北陳之云其位相承繼而

出者從門向南陳為鑿而出擯者人數本周禮大行人文但天子

傳得分別諸侯尊卑以待之諸侯卑故止據已國大小而為擯數

注云上擯在闕東闕外西面故上擯亦西面向君也北旅擯耳者案司

東以擯位並門東西面故上擯亦西面向君也北旅擯耳者案司

儀云三問旅擯鄭云旅陳陳擯介不傳辭故鄭此云不傳命然上

下注又皆引介紹而傳命之語者蓋交擯傳命則是賓介傳命此

旅擯傳命者直是賓至未介下對上擯傳本君之命也其介相紹

繼則交擯旅擯同唯傳命不傳辭有異是以司儀云及將幣交擯

鄭注亦引介紹傳命為證以其皆是相連繼於位也云上介存賓

西北東面承擯在上擯東南西面此謂賓直闕西北而正君在闕

內南面列位時云西北東南者據賓西北望上介介仍向正北陳

之矣上擯東南望承擯等仍向正南陳之矣不謂介仍向正北陳

東南向邪陳也云各自次序而下者賓之介或七或五或三從南

向北次序上次下至末介主人之擯或五或四或三從承擯向南

上次下至末擯也東西相去三丈六尺云上擯之請事進南面揖

賓俱前者謂上擯入向公前北面而受命出門南面遙揖賓使前擯

國之君

擯謂主

國之君

擯謂主

國之君

擯謂主

國之君

擯謂主

國之君

擯謂主

國之君

擯謂主

國之君

擯謂主

國之君

擯謂主

國之君

擯謂主

國之君

擯謂主

國之君

擯謂主

國之君

擯謂主

國之君

擯謂主

國之君

擯謂主

國之君



三丈六尺為公皮弁迎賓于大門內大夫納賓公不出大門降于待

謂之大夫者上序可知從大夫摠無所別也於是賓主人皆揚

別彼列反揚西歷反○疏曰待其君則如司儀所謂公皮弁交擯

車迎拜辱出大門故此知是降也春秋之義卿稱大夫王制云上

大夫卿是總無別也玉藻云不文飾也不揚又云鞞鞞玉襲下行

聘時執玉皆襲此未執玉正賓入門左內賓位也衆介隨入北面

是文飾之時故賓主皆揚也○疏曰此注亦公再拜南

多約下入廟行聘享交入門之後每事皆上擯相君也公再拜南

迎賓辟不答拜禮○疏曰奉君命使不敢賓故辟酬立之禮公揖

入每門每曲揖每門輒揖者以相人偶為敬也足君與賓入門賓

若相去如初玉藻曰君入門介拂關大夫中振與關之間士介拂

與君並由之敬也介與賓者屬行卑不踰尊者之迹亦敬也賓之

介猶主人之擯也○後戶豆反下同行戶郎反振直庚反爾雅謂之

棖門兩傍木也○疏曰諸侯三門臯應路則應門為中門左宗廟

右社稷入大門東行即至廟門其間得有每門者諸侯有五廟大

廟之廟居中二昭居東二穆居西廟皆別門門外兩邊皆有南北

行經三門乃至大祖廟門中則相通入門則相遠是以每門皆有

曲即相揖故每曲揖也言凡君與賓入門必後君者非只聘享

向祖廟若饗食向禰廟燕禮向路寢皆當然也自若入門至不履

闕亦是通法又曰以一闕言之君最近闕亦拂之而過上介則隨

君而行拂闕而過所以與君同行者臣自為一列主君既出迎賓

主君與賓並入主君於東闕之內賓於西闕之內並行而入上介

於西闕之外上擯於東闕之外皆拂闕次介次擯皆大夫中振與

闕之間末介末擯皆士各自拂闕如是得君入中門之正也者謂兩闕

介俱得拂闕又得不踰尊者之迹矣云門中門之正也者謂兩闕

之間云卑不踰尊者之迹者士以大夫為尊大夫以上介為尊上

介以君為尊也○今按江都集禮廟制諸侯立廟宜在中門外之

左古者宗廟之制外為都宮內各有寢廟別有門垣太祖在北左

昭右穆以次而南與此疏之說不同今見下記及廟門公揖入立于

中庭

公揖先入省內事也既則立於中庭以俟賓不復出如此得

門即位而俟之

○疏曰省內事謂如曲禮主人請入為席之類君

行一臣行二

者見君行近臣行遠尊者宜逸卑者宜勞也初命迎

賓于館之時

卿大夫士固在朝矣及賓來大門外陳介之時主君

之擯亦在大門

外之位君在大門內時其卿大夫不以無事亂有

事當於廟中

在位矣又當行事之時公授宰玉士受皮宰夫授公

几皆不見此

官等入廟之文明此官已先在位而俟也又曰君行

一臣行二

出齊語晏子辭○今按賓立接西塾接猶近也門側之

齊語無此辭

今見曲禮雜記章於此介在幣南北面西上上擯

者已與主君

交禮將有出命侯之於此介在幣南北面西上上擯

亦隨公入門

東東上少進於士○塾音熟近附近之近○疏曰云

卷二十一

十一

十一

十一



介北面西上者以上文入竟展幣時賓立于幕東故几筵既設擯

者出請命前設之神尊不豫事也席西上上擯待而出請受賓所

以來之命重停賓也至此言命事彌至言彌信也周禮諸侯祭祀

席蒲筵纒純右彫几○依前之依於豈反本又作展纒戶內反純

章允反○疏曰知在辰前者案司几筵云大朝覲大饗射王位依

前南鄉設筵几爾雅云牖戶之間謂之辰但天子以屏風設於展

諸侯無屏風為異席亦不同也上入竟士請事近郊下大夫請行

皆是謙問不敢以必來之已國不正言之至此正問之而言請命

是其事至言信矣周禮司几筵文彼諸侯祭祀席三重上更有加

莞筵紛純不引之者文略可知引之者證此所設者設常祭祀之

也賈人東面坐啓櫝取圭垂纒不起而授上介

有事也授圭不起賤不與為禮也○鄉音向下同上介不襲執圭屈纒

者賤不揚也纒有組繫也○鄉音向下同上介不襲執圭屈纒

授賓上介北面受圭進西面授賓不襲者以盛禮不在於已也屈

纒并持之也曲禮曰執玉其有藉者則揚據此賈人垂纒以授上介

曰引曲禮者彼記人據此絢緝人為纒藉不據韋皮衣木板畫以

五采之纒藉也云執玉其有藉者則揚據此賈人垂纒以授上介

上介不襲受之時也記人直記揚襲之義不論盛禮在已之意故各舉

賓襲受之時也記人直記揚襲之義不論盛禮在已之意故各舉

一變而賓襲執圭執圭盛禮而又盡飾為其相敬也玉藻曰服

言也

忍反○疏曰臣於君所合賜以盡飾今既執圭以端為敬擯者入

若又盡飾而賜則掩蔽執玉之敬故不得賜也充猶覆也擯者入

告出辭玉命主贊之重者辭之亦所以致尊讓也納賓賓入門

左公事自介皆入門左北面西上無門○疏曰案司儀云諸公之

臣相為國客及將幣每門止一相及廟唯君相入注云唯君相入

客臣也相不入矣此介皆入不同者彼云每門止一相鄭云絕行

在後耳非是全不入廟又云唯君相入者謂前相君禮須入故言



賓三退負序

三退三途道也不言辟者以執圭將進授之

公側襲受玉于中堂與東楹

之間

側猶獨也言獨見其尊賓也他日公有事必有贊為之者凡襲于隱者公序站之間可知也中堂南北之中也入堂深尊

賓事也東楹之間亦以君行一臣行二

見賢遠反下以意求之也

擯者退負東塾而立

反其等位無事賓降介逆出

宰玉

使藏之授楊降立

玉藻曰裘之賜也見美也又曰麤裘青紵裘絞衣以楊之論語曰素衣麤裘皮弁時或素衣其裘同可知也裘者為溫表之為其襲也

也寒暑之服冬則裘夏則葛凡禮賜者左降立侯享也亦於中庭古文楊皆作賜○麤音迷或作麤同紵五旦反胡地野犬也裘本

又作讓詳又反絞戶交反為溫為其皆去聲禮音但○疏曰凡服

四時不同假令冬有裘視身禪衫又有襦袴襦袴之上若有裘裘上

奇視衣楊衣之上又有上服皮弁祭服之等若夏則以絺絺絺絺

則衣袷袷袷袷之上加以中衣中衣之上加以上服也諸侯與其

如君麤裘則青紵裘楊衣君臣亦有異時在國則君臣同素衣聘

亦天子朝服與諸侯朝服同用十五升布亦同素積以為裳白舄臣用白屨也

石行聘禮

○記卿大夫訝大夫士訝士皆有訝

訝五嫁反○卿

也士眾介也訝主國君所使迎待賓者如今使者護客○疏曰

大聘使卿主人使大夫訝小聘使大夫主人使士訝謂初行聘

及饗食燕皆迎之○宗人授次次以帷少退于君之次

侯及卿大夫之所使者次位皆有常處○疏曰上公九十步侯

伯七十步子男五十步使其臣聘使大聘小聘又各降二等其

次皆依其步數就西方而置之未行禮之時止於其中將行禮

乃出也○今按周禮幕人掌相會其帷幕掌次掌張幕此宗人

字恐○諸公之臣相為國客及將幣旅擯三辭拜逆客辟三揖

每門止一相及廟唯君相入三讓客登拜客三辟授幣下出每

事如初之儀

客辟後巡不答拜也唯君相入客位也相不入矣

有言○疏曰上經云賓三退負序注云不言辟者以執圭將進

授之此亦執圭將授言辟者儀禮是委曲行事此周禮據大摠

而言故不同○君入門介拂闈大夫中楨與闈之間士介拂楨

也○司儀此謂兩君相見也楨門楔也君入必中門上介夾闈大夫介士

卷二十二

卷二十二

十一



稍近東而拂闈大夫據介賓入不中門不履闕辟尊者所從也

各當君後在振闈之中央闈謂聘客也

門公事自闈西聘享也私事自闈東覲面也

謂門兩旁長木所謂門楔也玉藻○今按此云門只有一闈

唯上經賈疏獨云門有二闈故中門之處及君與賓介行之次

第皆有不同未知孰是當更考之○大夫見於國君國君拜其辱自外來而拜

來而拜拜辱也疏曰公在○君若迎拜則還辟不敢答拜與

門左拜是拜其辱也曲禮○君若迎拜則還辟不敢答拜與

君抗賓主之禮迎拜謂君迎而先拜之聘禮曰大夫入門再拜

君拜其辱○疏曰聘賓初至主國大門外主君迎而拜之前經

賓入門左公再拜賓辟不答拜是也故鄭引曲禮○唯大聘有几筵

聘禮者初入門主君再拜其辱也曲禮○唯大聘有几筵

謂受聘享時也小聘輕禮不拜至以賓不於是始至今文禮

雖受于廟不為神位禮不拜至以賓不於是始至今文禮

賓言侯間故今辭無常孫而說夫使受命不受辭辭必順且

不是始至也辭多則史少則不達策祝辭苟足以達義之至也至極也今

說辭多則史少則不達策祝辭苟足以達義之至也至極也今

○辭曰子以君命在寡君寡君拜君命之辱此贊君拜聘享

上介執圭如重授賓慎之也曲禮曰凡執圭器執輕如不克○

賓之賓入門皇升堂讓將授志趨皇自莊盛也讓謂舉手平衡

也孔子之執圭鞠躬如也如不勝上如揖下如授勃如戰色足

縮縮如有循古文皇皆作王○勝音升上示掌反縮所六反○

疏曰授謂授玉志趨謂念拜入門在庭執玉徐趨今當亦然若

降堂後趨則疾而翼如也平衡謂與心平曲禮國君則平衡是

也足縮縮如授如爭承下如送君還而后退爭承謂之爭○重

有循謂徐趨○疏曰授玉之時如與人手接取物恐失隊

後也○隊直類反○疏曰授玉之時如與人手接取物恐失隊

也聘享每訖君實不送而賓之敬如君送然退謂出廟門更行

後事非出下階發氣怡焉再三舉足又趨發氣含息也再三舉



賓者出請不必養事賓賜奉束帛加璧享擯者入告出許許受庭

實皮則攝之毛在內內攝之入設也攝之涉反○皮虎豹之皮也

執後是毛在內不欲文之疎見也內攝之者兩手相擯也入設亦

參分庭一在兩言則者或以馬尾若於臣臣於若麋鹿皮可也○

并必性反或如字○疏曰齊特牲云虎豹之皮示服猛也乘帛加

璧往德也文無所屬則天子諸侯皆得用之入設參分庭一在南

者見昏禮記但此右首彼左首者昏禮象生故與此異也凡君於

臣謂使者歸若使卿贈如覲幣及食饗以侑幣酬幣庭實皆有皮

臣於君謂私親庭實設四皮賓入門左揖讓如初升致命張皮者

及介用饗皮此皆有麋鹿皮賓入門左揖讓如初升致命張皮者

釋外足公再拜受幣士受皮者自後右客自由也從東方來由客

見文也公再拜受幣士受皮者自後右客後西居其左受皮也執

皮者既授亦賓出當之坐攝之象受公側授宰幣皮如入右首而

自前西而出賓出當之坐攝之象受公側授宰幣皮如入右首而

東如入左在前皮右首者變于生也○疏曰如入左在前者皮四

張三人入門時先者北面在左西頭為上餘取皮向東者亦左

在前向東為次第也云皮右首者變于生也者曲禮云執禽者左

首士相見執用雉左頭奉之下大夫執鴈上大夫執羔如執雉皆

首左

**右享禮**○記及享發氣焉盈容發氣舍氣也孔子衆介北面踞

**焉**踞七羊反○容見舒揚○疏○凡庭實隨入左先皮馬相間

曰曲禮云大夫濟濟士踞踞○凡庭實隨入左先皮馬相間

**可也**以所無為禮畜獸同類可以相代古文間作干○疏曰云

左先者以皮馬以四為禮北面以西頭為上故左先入陳也云

君子不以所無為禮者案禮器云天不生地不養君子不以為

禮言當國有馬而無虎豹皮則用馬或有賓之幣唯馬出其餘

虎豹皮并有馬則以皮為主而用皮也

**皆東**馬出當從廡也餘○若君不見君有疾若他使大夫受

享也大夫自下聽命自西階升受負右房而立賓降亦降此儀

**聘于夫人用璋享用琮如初禮**如公立于

**右聘享夫人**○辭君以社稷故在寡小君拜此贊拜夫人聘享

敬者夫人與君體敵不敢當其惠也其卒亦曰寡君拜命之辱

○疏曰夫人與君敵體今夫人使致禮來主人不敢當故云以

社稷故明夫人同生社稷彼國亦得聘之其惠不由已也然其

卒亦自當之曰寡君拜命若下艾問卿則與君不敵故敢當之

儀禮經傳通解 卷二十二 二十



云君既寡君延及二三老也

若有言則以束帛如享禮

有言有所告請若有所問也記曰有故則束帛加書以將命春秋臧孫辰告釋

于齊公子遂如楚乞師晉侯使韓穿來言汶陽之田皆是也無庭實也

右有言○記若有故則卒聘束帛加書將命百名以上書於策

不及百名書於方

故謂突患及時事相告請也將猶致也名書文也今謂之字策簡也方版也○疏曰簡據

一片策是衆簡相連鄭作論語序云易詩書禮樂春秋策皆尺

二寸季經謙半之論語八寸策者三分居一又謙焉是其策之

長短鄭注尚書三十字一簡之文服虔注左氏云古文策書一

簡八字是一簡之字數○今按此簡之長及字數皆未詳或六

經之策皆二尺四寸乃

與下數合當更考之

主人使人與客讀諸門外

受其意既聘

之不於內者人稠處嚴不得審悉主人國君也人內史也書必

有靈書杜注

有靈書杜注

云靈印也

禮為交歡敬也卿初仕見已君及卿皆見以羔若諸侯皆明其臣

不用羔因使而是非特來○疏曰卿將公事者聘享是也此行私

禮為交歡敬也卿初仕見已君及卿皆見以羔若諸侯皆明其臣

禮為交歡敬也卿初仕見已君及卿皆見以羔若諸侯皆明其臣

禮為交歡敬也卿初仕見已君及卿皆見以羔若諸侯皆明其臣

禮為交歡敬也卿初仕見已君及卿皆見以羔若諸侯皆明其臣

禮為交歡敬也卿初仕見已君及卿皆見以羔若諸侯皆明其臣

從君亦得執羔見主君左傳公會

晉師于瓦范獻子執羔即其事也

大禮謂聘享未有以待之謂未禮賓

故止客請覲而下文先行賓禮也

請禮賓賓禮辭聽命擯者入

告賓宰夫徹几改筵

宰夫又主酒食者也將禮賓徹神几改神

常緇布純加萑席尋玄帛純此筵上下大夫也周禮曰筵國賓干

燔前莞筵紛純加纁席畫純左形几者則是筵孤也孤形几卿大

夫其漆几與○萑音完與音餘○疏曰賓席東上對前為神而西

上也司几筵有五几從上向下序之○疏曰賓席東上對前為神而西

卿大夫漆几下有

公出迎賓以入揖讓如初

公出迎者已之禮更

俱是公禮故聘訖而享公不出迎也

公升側受几于序端

漆几也

升宰夫內拂几三奉兩端以進

內拂几不欲塵坳尊者以進自東

于東箱

公東南鄉外拂几三卒振袂中攝之進西鄉

進就賓也

夫奉几兩端故公中攝之復擬

擯者告

公壹拜送

公尊也古

前東面俟

未設也今文訝為梧○梧五故反

○疏曰賓再拜稽首公乃壹拜當空首故云公尊也

云公拜送而下文乃云賓答再拜此疏反云賓再拜而公乃拜誤

儀禮卷之二十三

儀禮卷之二十三

儀禮卷之二十三

儀禮卷之二十三

儀禮卷之二十三

儀禮卷之二十三

儀禮卷之二十三

儀禮卷之二十三

儀禮卷之二十三

儀禮卷之二十三

儀禮卷之二十三

儀禮卷之二十三

儀禮卷之二十三



矣其言空賓以几辟辟位北面設几不降階上答再拜稽首不降

人禮未成也凡賓左几○疏曰禮未成者鄉飲酒云啐酒成禮也

宰夫實觶以醴加柶于觶面枋柶音四枋彼命反○酌以授君也

以醴自東箱來不面撒不訝授也○撒以涉反○疏曰宰夫上授

前受醴復位公拜送醴賓壹拜者醴質以少為貴○疏曰禮器云

首獨此一拜故鄭據太古之醴質宰夫薦籩豆脯醢賓升筵擯者

退負東塾者退當在中庭今退負塾者以有宰夫也○疏曰按上文擯

兼諸觶尚撒坐啐醴啐七內反尚與上通○降筵就階上○疏曰

柶兼并於觶兩下捧之就階上者以鄉飲酒公用束帛致幣也言

也亦受之于序端○疏曰凡言用者皆敬而尊之意此君親

用束帛禮賓故言用尊于下也前公受几于序端此亦常然建

柶北面奠于薦東不啐擯者進相幣相息亮反賓降辭幣不取當

公降一等辭辭賓栗階升聽命凡栗階者其始升亦連步於上栗

階不過二等今云不連步者謂不從下降拜受公辭不啐殺所界

反升再拜稽首受幣當東楹北面亦訝受而北面者禮主於已已

面主君西面訝授受但以奉君命故賓不北面此以主君禮已已

也故北面受也上受几受醴亦是已之禮以禮未成故不北面

也退東面侯侯若拜也不北面者公壹拜賓降也公再拜不侯公

不敢當公之盛也公再拜者事畢成禮也○疏曰此賓主俱謙公

本欲再拜賓見公一拜則降不敢當公不止遂再拜也事畢成禮

者前受几及醴公皆一拜今事畢成賓執左馬以出受尊者禮宜

禮不可亦自尊故送幣亦再拜也賓執左馬以出親之也效馬

曲禮云效馬效羊者右牽之效猶呈見故謂牽馬人為效馬者也

上介受賓幣從者訝受馬從才用反

一履三言置全二夏有瓦一才豐大音泰○瓦大瓦尊豐

薦脯五臠祭半臠橫之臠音職○臠脯如版然者或謂祭

之臠皆取直貌焉○臠大頂反祭

婢劉音薦脯五臠祭半臠橫之臠音職○臠脯如版然者或謂祭



醴再扱始扱一祭卒再祭扱初浴反主人之庭實則主人遂

以出賓之士訝受之此謂餘三馬也左馬賓諸公之臣相為

國客及禮再拜稽首君答拜禮以醴禮客○疏曰知以醴禮客者案上經禮客用醴齊異於君鬱

鬱也○司儀

賓覲奉束錦總乘馬二人贊入門右北面奠幣再拜稽首不請不

已請也覲用束錦辟享幣也總者總入轡牽之贊者居馬間扣馬也入門而右私事自闌右奠幣再拜以臣禮見也贊者賈人之屬

介特覲也○辟音避扣音口○疏曰賓總入轡在前牽之二人贊者各居兩馬間各用左右手手扣一匹也入門而右私事在闌右者玉藻云公事自闌西鄭注云聘享也私事自闌東注云覲面也此行覲禮故引之也

擯者辭辭其賓出畢

擯者坐取幣出有司二人牽馬以從出門西面于東塾南將還之也贊者

有司受馬乃出凡取幣于庭北面○疏曰云贊者有司受馬乃出者賓出之時贊扣馬者未得出待人受馬乃得出所以然者幣可奠之於地其擯者請受請以客賓禮辭聽命賓受其幣牽馬右之

馬不可散置入設庭實先設客禮也右之欲人居馬左任右手便也於是賓奉

庭實先設客禮也右之欲人居馬左任右手便也於是賓奉

幣入門左介皆入門左西上以客禮入公揖讓如初升公北面再

拜公再拜者以其初賓三退反還負序反還者不敢振幣進授當

東楹北面不言君受士受馬者自前還牽者後適其右受還戶串

由也適牽者之右而受之也此亦並授者不自前牽馬者自前西

左由使也便其已授而去也受馬自前變於受皮乃出自由也○疏曰四馬並北而牽馬者皆在馬西士既受馬其

於馬前而出故云牽馬者自賓降階東拜送君辭拜送幣于階東

前西乃出據三人而言也拜也君降一等辭君乃

○疏曰此言賓拜送幣者私覲已物故也拜也君降一等辭君乃

而賓由擯者曰寡君從子雖將拜起也此禮固多有辭矣未有著

明說○疏曰唯此及公食皆著其辭煥然可見又云未敢明說栗

者謂餘辭固可以類推但疑事無質故上注每云其辭未聞也階升公西鄉賓階上再拜稽首成公少退為賓降出公側授宰幣

馬出廟中公降立

右私覲○記私覲愉愉焉愉羊朱反○容貌和敬○疏曰享時

盈容舒於聘時之戰色私覲又舒於

二

二



盈出如舒鴈威儀自然而有行列舒鴈鵞也○既覲賓若私獻奉

獻將命時有珍異之物或賓奉之所以自序尊敬也猶以君命致之○疏曰臣統於君雖是私獻已物亦以君命致之

故云將命賓者入告出禮辭賓東面坐奠獻再拜稽首送獻不

將命物禮輕○疏曰君以私獻入賓者東面坐取獻舉以入告出禮

則是主於貨傷害於享覲賓者東面坐取獻舉以入告出禮

請受東面坐取獻者以宜並受也其取之由賓南而自後右客

入告於君及出一請於賓而受賓固辭公答再拜拜受於賓也

之償者與賓敵故云宜並受也賓固辭公答再拜固亦衍字○

疏曰上文賓者禮請受不云固賓者立于闕外以相拜賓辟贊

明知賓亦不固辭故云衍也賓者立于闕外以相拜賓辟贊

也古文擯者授宰夫于中庭乃介覲若兄弟之國則問夫人

國為慶兄弟謂同姓若昏姻甥舅有親者問猶遺也謂○諸公之臣相

獻也不言獻者變於君也非兄弟獻不及夫人○諸公之臣相

為國客私面私而私覲也鄭司農云說私而以春秋傳私獻既

則或有再拜稽首君答拜儀

擯者出請上介奉束錦士介四人皆奉玉錦束請覲玉錦錦之文

有以少文為貴者後言擯者入告出許上介奉幣儷皮二人贊

乘齟之便也○縹音辱擯者入告出許上介奉幣儷皮二人贊

兩也上介用皮變於賓也皮麋鹿皮○儷皆入門右東上奠幣皆

音麗○疏曰賓用馬今介用皮故云變也皆入門右東上奠幣皆

再拜稽首贊者皆衆介也擯者辭亦辭介逆出亦事擯者執上幣

士執衆幣有司二人舉皮從其幣出請受此請受請于上介也擯

辭之時衆執幣者隨立門中而俟○疏曰言隨者謂相隨從故昏

禮記云納徽執皮隨入注云為門中阨狹記云凡庭實隨入左先

明此出時亦隨出而左也案匠人云廟門容大扁七個注大扁牛

鼎之扁長三尺七個則二丈一尺闊東明不得並出也○今按闈

東下當委皮南面擯者既釋辭執衆幣者進即位有司乃得委之

有脫字委皮南面南面便其復入也委皮當門○復扶又反○疏

曰皮入右首右先故南面橫委於門中當執幣者西面北上擯者

儀禮經傳通解

卷二十二

二十一



之○疏曰享幣無門外上介奉幣皮先入門左奠皮先皮者介隨  
 授先後之法故不言皆也○入門左介至揖位而立執皮者奠皮以有不敢授之義古文重  
 入○重直用反○疏曰賓覲時奉幣入門左介皆入門左西上公  
 揖讓升賓至此待揖而後立公再拜拜中庭也不受于堂介賤也○  
 進明此介亦至揖位而立公再拜疏曰上云降立別無更進退之  
 文自受享以來介振幣自皮西進北面授幣退復位再拜稽首送  
 皆在中庭也幣進者北行參分庭一而東行當君乃復北行也○疏曰介初在  
 幣揖位君在中庭奠皮近西故介發揖位經皮西北出三分一乃  
 東行北向當君乃北介出宰自公左受幣不側受介禮輕○疏曰  
 行至君所乃授幣云側者常有贊者於公受有司二人坐舉皮以東擯者又納士介  
 轉授宰故云介禮輕也也○道音導士介入門右奠幣再拜稽首終不敢以  
 出擯者執上幣以出禮請受賓固辭禮請受者一請受而聽之也  
 通於主君固衍字常如面大夫也○疏曰案下士介而大公公答再  
 夫時擯者執上幣出禮請受賓辭無固字故知此固衍字公答再  
 拜擯者出立于門中以相拜擯者以賓辭入告還立門中闕外  
 介皆辟辟於其東而士三人東上坐取幣立侯擯者執擯者進就

所也 宰夫受幣于中庭以東使宰夫受于士士介幣輕也受之于公  
 士介幣宰夫受執幣者序從之左賓幣公側授宰上介幣宰受于公左  
 于士敬之差序從者以宰夫

右介私覲○記君於士不答拜也非其臣則答拜之不臣人之  
 君於已士以其賤故不答拜然士介聘還亦旅答拜者敬其奉  
 使而還士相見禮答拜者以其初為士敬之故也此他國之士  
 非己尊所加故答之○曲禮

擯者出請賓告事畢賓既告事畢眾介逆道賓而出也○疏曰逆  
 訖下經聘夫人私覲皆擯者入告公出送賓公出眾擯亦逆道  
 介逆出此亦當然也

及大門內公問君鄉以公禮將事無由問也賓至始入門之位  
 此可以問君居處何如序殷勤也時承擯紹擯亦於門東北面東  
 上上擯往來傳君命南面遂伯玉使人於孔子孔子問曰夫子何  
 為此公問君之類也○蓬其居反○賓對公再拜拜其無恙公拜  
 今按所引論語非聘事意略相類耳

亮反○疏曰公問大夫賓對公勞賓賓再拜稽首公答拜勞力到  
 爾雅恙憂也公勞介介皆再拜稽首公答拜賓出公再拜送賓不  
 下同○勞以

義豐經傳通解 卷二十二 二十六

道路之勤公勞介介皆再拜稽首公答拜賓出公再拜送賓不



顧公既拜客趨辟君命上擯送賓出反告賓不顧於此君可以反退必復命曰賓不顧矣○行下孟反躡屈縛反又驪碧反○疏賓

請有事於大夫請問問卿也不言問聘聘亦問也嫌近君也上擯

近之近○疏曰從朝以來行聘享行禮賓之事已煩矣今日即

賓介及受饗餼終日有事明日乃行問卿之禮也賓所請問卿宜

賓請有事固曰公禮辭許一禮辭賓即館小休息也

右公送賓問君勞賓介○記諸公之臣相為國客出及中門之

外問君客再拜對君拜客辟而對君問大夫客對君勞客客再

拜稽首君答拜趨辟中門之外即大門之內也問君曰君不恙

二三子不恙乎對曰寡君命使臣之來寡君命臣于庭大夫曰

路悠悠客甚勞勞介則曰二三子甚勞問君客再拜對者為敬

慎也○疏曰問君以下未知鄭所出何文大夫士見於國君君

若勞之則還辟再拜稽首謂見君既拜矣而後見勞也聘禮曰

聘勞賓之前不見賓先拜此云賓既拜矣謂賓初行私覲之時

已拜主君矣在後始主君勞故曰既拜已而後見勞引聘禮者

謂君勞賓再拜之事熊氏以為唯云大夫士謂小聘大夫為賓

士為介也今謂大聘小聘皆然故鄭引聘禮以證之此大夫之

中則含卿○賓即館訝將公命使已迎待之命○疏曰案秋官

也○曲禮待事于客注云次如今官府門外更衣處待君

也復以私禮見者訝將舍於賓館之外又見之以其摯復

宜相親也大夫訝者執鴈士訝者執雉

卿大夫勞賓賓不見以已公事未行上介以賓辭辭之○疏大夫

奠鴈再拜上介受不言卿卿與大夫同執鴈下見于國君周禮凡

勞上介亦如之

右卿大夫勞○記幣之所及皆勞不釋服以與賓接於君所賓

以不速也所不及者下大夫未嘗使者也不勞者以先是賓請

有事於已同類既聞彼為禮所及則已往有嫌也所以知及不

及者賓請有事固曰某子某子

君使卿韋弁歸饗餼五牢變皮弁服韋弁敬也韋弁韎韋之弁兵



服蓋韎布以為衣而素裳牲殺曰養生曰饗今文歸或為饋○韎音昧又亡拜反○疏曰自此盡皆再拜稽首論主君使卿歸饗饋於賓之事周禮春官司服王之吉服有九祭服之下先云兵事韋弁服後云視朝皮弁服則韋弁尊於皮弁韎即赤色以赤韋為弁也皮韋同類取相近耳者有毛則曰皮去毛熟治則曰韋本是一物云其服蓋韎布以為衣而素裳者此無正文但正服則鄭注司服云韋弁以韎韋為弁又以為衣裳又晉卻至衣韎韋之附注鄭注解附為幅以注為屬謂制韋如布帛之幅而連屬為衣及裳今此異者鄭意此為賓館於大夫士之廟既為入廟之服不可純如兵服故為韎布為衣而素裳鄭志兵服與皮弁同白舄故言素裳此亦同也然無正文故云蓋以疑之

**上介請事賓朝服禮辭**受之當以尊服有司入

**陳**入賓所館之廟陳其積○疏曰記云卿館於大夫大夫館於士皆是大夫士之廟下文又云揖入及廟鄭據此而言明陳之於廟孔子又云公館與公所為曰公館鄭注云公館若今縣官宮也彼是正客館彼此兩言之者若朝聘使少則皆於正客館若使多則有在廟與與一牢鼎九設于西階前陪鼎當內廉東面北上大夫廟饗與與一牢鼎九設于西階前陪鼎當內廉東面北上

**上當碑南陳牛羊豕魚腊腸胃同鼎膚鮮魚鮮腊設局鼎脚臠臠**

**蓋陪牛羊豕** 陪音昔局古螢反鼎亡秋反脚音香牛臠也臠許云陪之庶蓋加也當內廉辟堂塗也腸胃次腊以其出牛羊也膚豕肉也唯膾者有膾此饌先陳其位後言其大禮詳其事也官

必有碑所以識日景引陰陽也凡碑引物者宗廟則麗牲焉以取毛血其材官席以石窆用木○疏曰案公食大夫庶羞非正饌故在正鼎後而言加也辟堂塗者正鼎九雖大判繼階而言其云于階前則階東稍遠故陪鼎猶當內廉而辟堂塗之內也若于不食園腴犬豕曰園故牛羊有腸胃而無膚豕則有膚而無腸胃也豚亦無膚以其皮薄故也言官必有碑者案諸經云三揖者鄭注皆云入門將曲揖既曲北面揖當碑揖若然士昏及此聘禮是大夫士廟內皆有碑矣鄉飲酒鄉射言三揖則庠序之內亦有碑矣然義云君牽牲麗于碑則諸侯廟內有碑明矣天子廟及庠序有碑可知但生人寢內不見有碑雖無文兩君相朝燕在寢豈不三揖乎明亦當有神矣言所以識日景者觀碑景邪正以知日之早晚也引陰陽者又觀碑景南北長短十一月日南至景南北最長陰盛也五月日北至景南北最短陽盛也二月日南至景南北最長陰退可知其材則雖無正文然葬碑取縣繩繫暫時之間往來運載當用木而已其宮廟之碑取其妙好又須久長用石為之○今按注內景下引字疑當作別又今禹墓窆石尚存高五六尺廣二尺厚一尺許其中有窆以受綍引棺者也然則窆亦用石矣檀弓云公室視豐碑三家視桓楹豈天子諸侯以石故謂之碑大也夫以下用木故謂之楹歟廟中同謂之碑則固皆謂石也

**鼎二七無鮮魚鮮腊設于阼階前西面南陳如飪鼎二列**有腥者賓也○疏曰案下文士堂上八豆設于尸西西陳皆二以並東上







上者皆東陳此經西夾六豆設于西墻下北上至兩簠下結云皆  
 二以並南陳又云六壺西上東陳饌於東方亦如之西北上壺東  
 上西陳則是東西之饌自簠以上皆南陳惟壺東西陳之疏於東  
 夾之豆亦云於東壁下南陳其布置之次序亦是南陳下又云雖  
 東夾其陳亦與西夾同凡此皆與經文合而布置西夾之豆乃東  
 陳之又以簠銅簠皆與壺東陳不惟與經文不合而亦自相抵牾  
 殊不可曉  
 醢者詳之醢醢百蕕夾碑十以為列醢在東  
 醢穀陽也醢肉陰也○疏曰蕕瓦器其容亦蓋一殼旒人云簠實  
 一殼又云豆實三而成殼四升曰豆則蕕與簠同受斗二升也

**饌二牢陳于門西北面東上牛以西羊豕豕西牛羊豕**  
饌生也牛豕右手豕

之豕束之寢右亦居其左○疏曰案特牲云牲在其西北首東足  
 鄭注云東足者尚右也與此不同者彼祭禮法用右肱故寢左上  
 右士虞記云陳牲于廟門外北首西上寢右鄭注寢右者當升左肱也變吉與此生人同也

**于中庭十以為列北上黍梁稻皆二行稷四行**  
管居呂反行戶即反下同○庭實固

當庭中言當中庭者南北之中也東西為列當庭實入設不言  
 也此言中庭則設碑近如堂深也○疏曰上享時庭實入設不言  
 中庭則在東西之中其南北二分庭一在南此更言中庭欲明南  
 北之中也知北上東西為行者以經云北上黍梁稻皆兩行稷四  
 行若南北縱陳止得言東西不得言北上何者以黍梁稻皆兩行稷  
 行皆一種無上下故也明櫛陳可知黍兩行在北次梁兩行次稻

兩行次南稷四行所以不用稻為上者稻梁是加黍稷是正故黍  
 為上端稷為下端以見上下而稻梁居其間設碑近如堂深也者  
 陳鼎上當其碑南向陳之醢醢夾碑在鼎中央亦向南陳之今米  
 為管在醢醢之南北之中則碑近北可知言堂深者猶若設洗南  
 北以堂深相似若

**門外米三十車車乘有五簋設于門東為三列**  
然碑東當洗矣

**東陳**  
數劉色縷反一音速注不數之數同卷未放此○大夫之禮  
 卷禾皆視死牢乘數數名也東有五簋二十四斛也數讀若

上文既一牢腥二牢是二牢死米禾皆三十車是視死牢也下記  
 云十斗曰斛十六斗曰簋十簋曰乘若然一禾三十車車三稅設  
 乘十六斛又有五簋為八斛總二十四斛也

**于門西西陳**  
反○稅數名也三稅千二百乘

多也薪從米芻從禾四者之車皆陳北朝凡此所以厚重禮也聘  
 儀曰古之用財不能均如此然而用財如此其厚者言盡之於禮  
 也盡之於禮則內君臣不相陵而外不相侵故天子制之而諸侯  
 務焉爾○韉丁雷反車轅○疏曰薪可以炊爨故從米陳之芻可  
 以食馬故

**賓皮弁迎大夫于外門外再拜大夫不答拜**  
大夫使揖

**入及廟門賓揖入**  
賓與使者揖而入使者止斲幣賓俟之于門內  
 謙也古者天子適諸侯必舍於大祖廟諸侯行  
 舍于諸公大夫行舍于大夫大夫○大祖之德音泰○疏曰聘時  
 主君揖入立于庭尊卑法此賓與使者幣故賓在門內謙也云閱



內即寧下故下賓問卿云及廟門大夫揖入鄭注入者省內事也既而侯于寧下是也禮運云天子適諸侯必舍其祖廟下記云卿館于大夫大夫館于士士館于工商鄭注云不館於敵者之廟為大尊也以此差之諸侯無正文鄭注舍于諸公廟者諸公大國之孤云大夫行舍于大夫廟者謂卿舍于大夫也若無孤之大夫奉國諸侯舍于卿廟也○今按疏內者下幣字疑當作敵

**束帛** 以將命入三揖皆行 皆猶並也使者尊不後主人○至于階

**讓大夫先升一等** 讓不言三不成三也凡升者主人讓于客三敵尊主人三讓則許升矣今使者三讓主人乃許升亦道賓之義也使者三讓乃許升不可以不下主人也古文曰三讓○下戶嫁反後下君下朝皆同○疏曰賓三讓大夫即升無三辭則不成三也經雖言讓大夫先升大夫之讓不明故鄭君兩言之但使尊終先升若主人三讓使人亦三讓主人又一讓使者乃升故鄭復言此也案周禮司儀云諸公之臣相為國客大夫郊勞三讓登聽命又云致饗如勞之禮即得行三讓之禮此中古文云三讓與彼合鄭不從者周禮舉其大率而云三讓大夫無三讓故不從古文也公賓從大夫先升是主人或三讓大夫無三讓故不從古文也公賓從主人亦有三讓公尊必三讓者不下賓客主人之義故也

**升堂北面聽命** 北面于階上也 大夫東面致命賓降階西再拜稽首拜餼亦如之 大夫以束帛同致饗餼也賓殊拜之敬也重君之禮也○疏曰賓拜饗三年及庭實又別拜餼二牢及門外米禾

**大夫辭升成拜** 尊 受幣堂中西北面 總主君命也堂中西中央之西 大夫降出賓

**降授老幣出迎大夫** 老家曰也賓 大夫禮辭許入揖讓如初賓升

**一等大夫從升堂** 賓先升敬 庭實設馬乘 乘四馬也 賓降堂受老束錦

**大夫止** 止不降使 賓奉幣而面大夫東面賓致幣 非君命也 大夫對北面當楣再拜稽首 稽首尊君客也致對有辭也○疏曰既行敵禮當頓首今稽首是拜君禮故也禮當有辭今受幣于楹間南面退東面俟 凡敵體授受之義授由其右文不具 受幣于楹間南面退東面俟 凡敵體授受之義授由其右受由賓再拜稽首送幣大夫降執左馬以出 亦出廟門從者 賓送于其左

**外門外再拜明日賓拜于朝拜饗與餼皆再拜稽首** 拜謝主君之恩惠於大門外周禮曰凡賓客之治令詳聽之此拜亦皮弁服○疏曰上受時皮弁故知此拜亦皮弁按公食大夫若不親食使大夫致之則賓受以朝服及 鮮腊也賓介皆異館○疏曰自此盡兩馬束 腥一牢在東鼎七堂

**上之饌六** 六者賓西 西夾亦如之管及蕢如上賓 凡所不貶者尊

**西夾亦如之管及蕢如上賓** 凡所不貶者尊

**腥一牢在東鼎七堂** 無鮮魚

**上之饌六** 六者賓西

**西夾亦如之管及蕢如上賓** 凡所不貶者尊

**腥一牢在東鼎七堂** 無鮮魚

**上之饌六** 六者賓西

**西夾亦如之管及蕢如上賓** 凡所不貶者尊

**腥一牢在東鼎七堂** 無鮮魚

**上之饌六** 六者賓西

**西夾亦如之管及蕢如上賓** 凡所不貶者尊

**腥一牢在東鼎七堂** 無鮮魚

**上之饌六** 六者賓西

**西夾亦如之管及蕢如上賓** 凡所不貶者尊



者明此賓客介也○疏曰案下云賓之公幣私幣皆陳上介公幣陳是上介有不與賓同者獨此饗餼大禮西夾管及饗如上賓以其客此上介如餼一牢門外米禾視死牢牢十車薪芻倍禾凡其上賓之禮也

實與陳如上賓凡凡下大夫韋弁用束帛致之上介韋弁以受

如賓禮介不皮弁者以其受大禮似賓不敢純如賓也賓之兩馬束錦○疏曰此下大夫使者受上介之饋

禮如卿使者受士介四人皆餼大牢米百管設于門外米不入

米設當門亦十為列北上牢在其南西上○疏曰自此至無饋論使宰夫歸餼於衆介之事云牢在其南西上者以此餼本設於庭

在門內由士介賤不得入門且賓與上介門東有米三十車薪六

之物制不在門外東西宜當門陳之賓上介餼在米宰夫朝服牽

牛以致之執紼牽之東而致命朝服無束帛亦略之上介西而拜

有芻薪米禾此士直有生餼○疏曰上賓與上介米禾皆視死牢且

無死牢則無芻薪米禾矣士介朝服北面再拜稽首受東拜自

牢後適宰夫右受由前東面授從者○疏曰前君使士受私覲之

馬適其右受之知此亦在右受也若然若使士受私覲由前此由

牢後與受馬不同者牛畜擾馴與馬無擯既受拜送之矣明日衆

有異故得從其後適宰夫右取便也介亦各如其受之服從

賓拜於朝○疏曰知衆介明日禮如此者以下夫人歸體大略同

其注云於是乃言賓拜明介從拜然則君歸饗餼介皆從拜可知

右歸饗餼○記聘日致饗急歸○上公饗餼九牢其死牢如殮

之陳牽四牢米百有二十管醢醢百有二十饗車皆陳車米眠

生牢牢十車車乘有五數車禾眠死牢牢十車車三秬芻薪倍

禾皆陳侯伯饗餼七牢其死牢如殮之陳牽三牢米百管醢醢

百饗皆陳米三十車禾四十車芻薪倍禾皆陳子男饗餼五牢

其死牢如殮之陳牽二牢米八十管醢醢八十饗皆陳米二十

車禾三十車芻薪倍禾皆陳凡介行人宰史皆有饗餼以其爵

等為之禮饗餼致大禮也宰史衆臣從賓者也爵卿也饗凡諸

侯之卿大夫士為國客則如其介之禮以待之○致饗餼如勞

之禮疏曰同使卿威儀進止皆如郊勞○司儀○十斗曰斛十六斗曰簋十簋曰秉

秉十六斛今江淮之間量名有二百四十斗謂一車之米四秉

為簋者今文簋為逾○量音亮



曰管

此秉謂刈禾盈手之秉也苦積名也若今萊易之間刈稻

才計反

○疏曰穡即此管

一車之禾

三秬為千二百秉三百管三十稷也

筮一尸

若昭若穆

祭祖

父卒則祭禰腥醢不祭則士介不祭也士之初行不釋幣

于禰

不祭可也古文羹為羔飪作臚○臚而甚反劉音審○疏

曰古者

天子諸侯行載廟木主大夫雖無木主亦以幣帛主其

神是以

受主國饗餼故筮尸祭然後食之尊神以求福故也昭

穆言若者

以其僕為祝祝曰孝孫某孝子某薦嘉禮于皇祖某

昭穆不定

故僕為祝祝曰孝孫某孝子某薦嘉禮于皇祖某

甫皇考某子

攝官也○疏曰若然諸侯不攝官乎但大夫使僕攝祝則

定四年

祝也又云嘉好之事若行則從也○疏曰案少牢禮有尊俎

君到主國

祭饗之時得不攝官乎但大夫使僕攝祝則

祝官與諸

侯異耳

如饋食之禮

也○疏曰案少牢禮有尊俎

邊豆鼎敦

之數陳設之儀陰陽厭之禮九飯三獻之法上大

夫又有正

祭於室饋尸於堂此等皆宜有之至於致爵加爵及

獻兄弟弟

子等假器於大夫

固當略之

矣器為祭器盼肉及度車

反○盼猶

賦也度度人也車中車也二人掌視車馬之官也賦

及之明辯

也古文盼作紛○疏曰此謂祭訖歸昨所及度人中

車見

周禮士無饗無饗者無擯

賓拜于朝

訝聽之

明日客

拜禮賜遂行是臨行大小禮

皆拜賜

則知唯米稟芻薪等不拜也

請觀

聘於是國欲見其宗廟之好

入游觀

非正也

賓朝服問

卿

賓朝服問

卿不皮弁別於主君卿每國三人○疏曰三卿皆以幣



父廟在東則有每門每曲之事省內事者曲禮云請入為席是也  
俟于宁者門屋宁也下云賓入三揖皆行鄭注云皆猶並也是俟  
于宁乃得與賓並行三揖者請命亦從入而出請不几筵辟君也  
揖不俟于庭者下君也○疏曰君受聘時擯者從君而

入几筵既設擯者出請此擯者庭實設四皮廩廩皮也  
亦從卿而入省內然後出請賓升一等大夫從升堂北面  
揖皆行至于階讓三讓○疏說見前賓升一等大夫從升堂北面

聽命賓先升賓東面致命君致命大夫降階西再拜稽首賓辭升成  
拜受幣堂中西北面於堂中央之西受賓降出大夫降授老幣無

擯不擯賓不擯君也  
右問卿○記聘日致饗明日問大夫不以殘日問人崇敬大夫  
不敢辭君初為之辭矣疏曰賓聘享訖出大門請有事於大夫

○注曰此宜在明日問辭君脫寡君延及二三老拜此贊拜  
大夫下○今依注移入之辭賜也大夫曰老○疏  
曰是與君不敵敢當之也

擯者出請事賓面如覲幣面亦見也其謂之面威儀質也○見如  
字○疏曰覲面並文其面為質若散文

面亦為覲故鄭司儀注云私面私覲也賓奉幣庭實從庭實入門右大夫辭大夫於

階下辭賓遂左見私事也雖敵賓猶謙入門右為若降等然曲禮  
迎之曰客若降等則就主人之階主人與辭於客然後

客復就西階○疏曰主人是庭實設揖讓如初大夫至庭中旋  
夫客是士降等法士就東階大夫升一等賓從之大夫

旋與賓揖而並行北出言如初者大夫不大夫對北面當楣再拜受  
出門唯庭中一揖至碑又揖再揖而已大夫對北面當楣再拜受

先升大夫西面賓稱面稱舉也舉相見大夫對北面當楣再拜受  
道賓之辭以相接大夫對北面當楣再拜受

幣于楹間南面退西面立受幣楹間敵也賓亦振幣進北面授○  
疏曰曲禮云鄉與容並然後受注云於

堂上則俱南面禮敵者並授此是敵者之常禮也雖是敵者於兩  
楹之間或有許受者皆是相尊敬之法則此云大夫南面賓北面  
授雖是敵禮是賓當楣再拜送幣降出大夫降授老幣

尊大夫故訝受右賓私面於卿  
擯者出請事上介特面幣如覲介奉幣特面者異於主君士介不  
不自別也上賓則衆介皆從之○疏曰介初覲主君之時不敢自  
尊別與衆介同執幣而入今私面於鄰國卿不與衆介同而特行  
禮皮二人贊皮亦儷入門右奠幣再拜降等大夫辭於辭上擯者反





幣出還于庭實設介奉幣入大夫揖讓如初大夫亦先升一介升

大夫再拜受亦於楹間介降拜大夫降辭介升再拜送幣介既送

也大夫亦擯者出請眾介面如覲幣入門右奠幣皆再拜大夫辭

介逆出擯者執上幣出禮請受賓辭賓亦為士介辭大夫答再拜

擯者執上幣立于門中以相拜士介皆辟老受擯者幣于中庭士

三人坐取羣幣以從之擯者出請事實出大夫送于外門外再拜

賓不顧相息亮反○擯者退大夫拜辱拜送

右介私面於卿

下大夫嘗使至者幣及之嘗使至已國則以幣上介朝服三介問

下大夫下大夫如卿受幣之禮上介三介下大夫使之禮也○疏

大夫三介若大國之卿七介小聘使大夫五介小國之卿三介小

聘使大夫一介也曲禮云與人必於其倫故問下大夫還使上介

是各於其爵易其面如賓面于卿之禮

右賓問嘗使者○記幣之所及皆勞不釋服以與賓接於君所

不可以不速也所不及者下大夫未嘗使者也不勞者以先是

賓請有事於已同類既聞彼為禮所汲則已往有嫌也所以知

及不及者賓請有事大夫若不見有故君使大夫各以其爵為之受如主人受幣禮不

拜各以其爵主人卿也則使卿大夫也則使大夫不拜代受之耳不當主人禮也

右主國大夫有故○記既將公事實請歸謂已問大夫事畢請

國雷之饗食燕獻○賓既將公事復見訝以其摯既已也公事

無日數盡殷勤也復報也使者及上介執鴈羣介執雉各以見其訝○疏曰訝者

鄉以贊私見已今還私以贊報見之知執鴈者上文主國卿大

夫勞賓同執鴈則此使者及上介同執鴈可知各以見其訝者

謂使者見大夫之訝者上介見士之訝者士介亦見士訝者

夕夫人使下大夫韋弁歸禮今文歸作饋下及記同○夕問卿之

人者以致辭當稱寡小君○疏曰案春秋公羊傳何休注云堂上

禮婦人無外事故知此使下大夫歸禮者是君使之可知邊豆六設于戶東西上二以並東陳籩豆六者下君禮也臣設于

儀禮卷之二十二 三十一



南醢屈六簋六豆○疏曰辟君饌位自室戶東為首二以並東陳先於北設脯即於脯南設醢又於醢東設脯以次屈而陳之皆如也  
上壺設于東序北上二以並南陳醢黍清皆兩壺醢所九反○醢為上黍次之梁次之皆有清白以黍間消白者互相備大夫以東明三酒六壺也先言醢白酒尊先設之○間間廁之間

帛致之致夫人命也此禮無牢下朝君也賓如受饗之禮饋之乘馬束錦上介四豆四籩四壺受之如賓禮四壺無稻酒也不致牢下於君也賓之兩馬束錦明日賓拜禮於朝於是乃言賓拜明介從拜也今文禮禮後始言賓拜明介從拜可知也

右夫人歸禮於賓○記聘日致饗明日問大夫夕夫人歸禮與異日下之也今文歸作饋

大夫餼賓大牢米八筐其陳於門外黍梁各二筐稷四筐二以並君也○疏曰云牲陳於後東上者此與君餼士介略同餼士介時不言門東西鄭注云當門則知此門外亦當門君餼賓米在庭牲在米南可知知東上者君餼賓時陳於門西東上也賓迎再拜

老牽牛以致之賓再拜稽首受老退賓再拜送老室老大夫之貴傳曰室老士貴臣其餘皆眾臣也上介亦如之眾介皆少牢米六鄭注云室老家相也士邑宰也

僅皆士牽羊以致之米六筐者又無梁也士亦大夫之貴臣○疏曰士邑宰見上

右大夫餼賓介○記凡餼大夫黍梁稷筐五斛謂大夫餼賓上略○疏曰君歸饗餼于賓與大夫介皆米小而多者是尊者所致以多器為祭今大夫致禮於賓介器寡而大是略之於卑者也

公於賓壹食再饗食音嗣注及下同○饗謂亨大牢以飲賓也公食大夫禮曰設洗如饗則饗與食互相先後也

古文壹皆為一今文饗皆為卿○亨普庚反飲於鵠反○疏曰公侯伯子男大聘使卿主君一食再饗小聘使大夫則主君一食一饗若然案掌客子男一食一饗于男之卿再饗多於君者以其君臣各自相望不得以君決臣也饗禮與食禮同食禮既亨大牢明饗禮亨大牢可知但以食禮無酒饗禮有酒故以飲賓言之此經先言食後言饗則食在饗前公食言設洗如饗禮則饗在食前此其先後出於主君

燕與羞俶獻無常數俶昌叔反始也○羞謂禽獸始也始獻四時新物聘義所謂時賜無常數由恩意也古文俶作淑○鶩音木

賓介皆明日拜于朝上

儀禮經傳通解 卷二十二 三十六



介壹食壹饗

饗食賓介為介從饗獻矣復特饗之客之也

若不親食使大夫各以其爵

朝服致之以侑幣如致饗無賓

侑音又君不親食謂有疾及他故也必致之不廢其禮也致之必

使同班敵者易以相親敬也致禮於卿使卿致禮於大夫使大夫

非必命數也無償以己本宜往古文侑皆作宥○疏曰饗餼之等

不宜召賓故君使人致禮賓則償使者此饗食之禮主君無故合

速賓之來就主君入廟賓無償禮今主君有故生致於賓亦無償

故云本致饗以酬幣亦如之酬幣饗禮酬賓勸酒之幣也所用未

宜往○疏曰琥璜爵蓋天子器曰琥璜爵蓋天子

酬諸侯○琥音虎

右食饗燕羞獻○記凡諸侯之禮上公乘禽日九十雙殷膳大

牢以及歸三饗三燕若弗酌則以幣致之侯伯之禮乘禽日七

十雙殷膳大牢三饗再燕子男之禮乘禽日五十雙壹饗壹燕

介行人宰史唯上介有禽獻凡諸侯之卿大夫士為國客則如

其介之禮以待之乘繩證反注同○乘禽乘行羣處之禽謂雉

念賓也若弗酌謂君有故不親饗食燕也不饗則以酬幣致之

不食則以侑幣致之○疏曰中又致膳者蓋於牢禮之外見賓

中間未去故○饗食如將幣之儀以幣致之○疏曰知饗食是

君不親者以其與還圭共文同是致之也致饗及還圭皆

是大夫其將幣主君與使臣行禮大燕雖同而迎幣亦不

盡如之也○其介為介饗賓有介者實尊行禮也○疏曰

介一食一饗則是從賓○凡致禮皆用其幣之加○疏曰

為介之外復別饗也○親饗賓及上介以酬幣致其禮也其其賓與上介也加豆謂

其實也亦實於饗筮饗禮今亡○疏曰案上經賓介皆有食饗

唯士介不言故知其各以其爵朝服○疏曰案上經賓介皆有食饗

中唯有賓與上介各以其爵朝服○疏曰案上經賓介皆有食饗

來使無罪饗之樂與嘉過則餼之餼之腥致其牢禮也其致之

使者聘而誤主君不親饗食所以愧厲之也不言罪○有大客

後至則先客不饗食致之卑不與尊○燕則上介為賓賓為苟

敬饗食君親為主尊賓也燕私樂之禮崇恩殺敬也賓不欲主



公坐位故云小敬對戶牖南面為大敬介在廟門內西北面降  
至庭迎之云不與亢禮也者略取燕義文解君不親為獻主而  
使宰夫之意也云主人所以致敬者自敵以上者宰夫獻為人代  
謂兩君相見兩大夫兩士以上則主人親獻也

公○既致饗旬而稍宰夫始歸乘禽日如其饗餼之數反○稍

稟食也乘謂乘行之禽也謂鴈鶩之屬其歸士中日則二雙

之雙為數其饗與上介也古文既為餼士中日則二雙

間也一日一凡獻執一雙委其餘于面執一雙以將命也面

雙大寡不敬也凡獻執一雙委其餘于面執一雙以將命也面

受以入告之士舉其餘從之賓不辭拜受于庭上介執之以相

拜于門中乃入授人上介受亦如之士介拜受于門外○疏曰

自時上介受至授人約私獻文云上介受亦如之士介拜受於

門外者以其受饋在門外禽蓋做獻比禽也禽蓋謂成孰有齊

此受乘禽在門外可知禽蓋做獻比禽也禽蓋謂成孰有齊

和者做獻四時珍美新物也做始也言其始可獻也聘義謂之時賜

大夫於賓壹饗壹食上介若食若饗若不親饗則公作大夫致之

以酬幣致食以侑幣作使也大夫有故君必使其同爵者為之致

此直言饗食不言燕其實亦有也

右大夫饗食賓介

君使卿皮弁還玉于館玉圭也君子於玉比德焉以之聘重禮也

弁者始以此服受之不敢不終也賓皮弁襲迎于外門外不拜帥大夫以入不拜

示將去不純為主也帥道也今文曰迎于門大夫升自西階鉤楹

外古文帥為率○疏曰上歸饗餼時賓拜迎大夫升自西階鉤楹

鉤楹由楹內將南面致命致命不東面以賓在下也必言鉤楹者

賓在下嫌楹外也○疏曰上歸饗餼時大夫東面致命行聘時賓

亦東面致命初行聘時在堂○賓自碑內聽命升自西階自左南

上楹內故今嫌在楹外也

面受圭退負右房而立聽命於下敬也自左南面右大夫且並受

通今文或曰由自西階無南面○鄉許亮反○疏曰賓受禮時公

用束帛賓西階上聽命歸饗餼時賓降階上聽命此時於下聽命

故云敬也本國君前受圭璋時北面並受今還南面並受面位不

同並受不異退為大夫降遂通者以大夫降為之遂通而退因即

負右房南面而立大夫士直有東房西室天子諸侯左右房今或

不在大夫廟而舍於正客館故有右房也○今按或舍於大夫廟







聘享問大夫送賓公皆再拜拜此四事公東面拜擯者北面公退賓從請命于朝

賓從者實為拜主君之館已也言請命者以已不見不敢斥尊者之意○為于偽反公辭賓退辭其拜也退還館裝駕為

且將發也周禮曰賓從拜辱于朝明日客拜禮賜遂行○疏曰彼注云禮賜者謂乘禽此見下文

右主君就賓館○記君館客客辟介受命遂送客從拜辱于朝

君館客者客將去就省之盡殷勤也遂送君拜以送客明日客拜禮賜遂行如入之積積子

賜反○禮賜謂乘禽君之加惠也如○又拜送拜送賓也其辭蓋云子將有行

寡君敢拜送宜承上君館之下○今依注移入

賓三拜乘禽於朝訝聽之發去乃拜承禽明已遂行舍于郊始發且宿

近郊自展軫○軫力丁反

右賓拜賜遂行○記賓於館堂楹間釋四皮束帛賓不致主人

不拜賓將遂去是館留禮以禮主人所以謝之也不致不拜不以將別崇新敬也○疏曰若鄉飲酒送賓賓不答禮有終

也相類

公使卿贈如覲幣贈送也所以好送之也言如覲幣見為反受于

舍門外如受勞禮無償勞力到反○不入無償明去而宜有已也如受勞禮以贈勞同節○疏曰歸饗餼則

入設而有償矣使下大夫贈上介亦如之使士贈眾介如其覲幣大夫親

贈如其面幣無償贈上介亦如之使人贈眾介如其面幣士送至于竟

于竟

右贈送○記凡賓客送逆同禮謂郊勞郊送之屬○疏曰郊勞是逆郊送是送尊卑不同二者

一也○司儀

使者歸及郊請反命郊送郊也告郊人使請反命於君也必請之鄭伯惡其大夫高克使之將兵逐而朝服載旌行時稅舍于此郊

不納此蓋請而不得入○惡鳥路反朝服載旌今還至此正其故行服以俟君命敬襁乃入襁如羊反○襁祭名也為行也古文廩作膳

于朝西上上賓之公幣私幣皆陳上介公幣陳他介皆否皆否者公幣私

幣皆不陳此幣使者及介所得於彼國君卿大夫之贈賜也其或陳或不陳詳算而略卑也其陳之及卿大夫處者待之如夕幣其

儀禮經傳通考卷二十二

四十一



禮於君者不陳上賓使者公幣君之賜也私幣卿大夫之幣也他  
 介士介也言他容衆從者○從才用反○疏曰賓之公幣有八郊  
 勞幣一也禮賓幣二也致饗餼三也夫人歸禮幣四也備食幣五  
 也再饗幣六也夕幣七也贈賄幣八也此八者皆主君禮賜使者  
 皆用束錦故云公幣賓之私幣略者十九主國三卿五大夫皆一  
 食有備幣饗有酬幣皆用束錦則是有十六有三卿郊幣十九也其  
 上介公幣則有五致饗餼一也夫人致禮幣二也備食幣三也饗  
 酬幣四也郊贈幣五也降於賓者以其上介無郊贈幣又無禮賓  
 幣又關一饗幣故賓八上介五也上介私幣有十一主國三卿五  
 大夫或饗或食不備要有其一則其幣八也又三卿皆有郊贈如  
 其面幣通前則十一也主國下大夫嘗使已國者聘亦有幣及之  
 則亦有報幣之事其數不定士介四人且有郊贈報私幣主國卿  
 大夫報士介私面士介私幣數不甚明禮於君者謂賄用束紡禮  
 用束帛乘皮之類也知不陳者以賓介所陳之幣皆是主國之君  
 禮於已者故各陳之若是於禮聘君之物則當統於賓不得衆介  
 皆有也蓋禮於君者是其正故不陳禮於已者以其榮故陳之也  
 又聘君以幣問卿而無報幣以尊卑不敵不敢報也○今按經文  
 主國禮賜無有夕幣疏於上介公幣云無郊贈及無禮賓幣又關  
 一饗幣故賓八上介五則前公幣中夕字○束帛各加其庭實皮  
 當是饗字之誤而其次亦當在再饗之前○束帛各加其庭實皮  
 左不加於其皮也公南鄉亦宰告于君君乃朝服出門左南鄉○疏  
 寢門外使者北面衆介立于其左東上卿大夫在卿進使者使者  
 幕東西而北上宰告于君君朝服出門左南鄉

執圭垂纁北面介執璋屈纁立于其左

此主於反命士介亦隨入並立東上○疏曰案

上行聘禮之時上介屈纁授賓實襲受之今此賓執圭垂纁實則  
 楊變於彼國致命時也上介執璋屈纁者變於賓故也必變之者  
 反命致敬少於鄰國致命時故反命曰以君命聘于某君某君受  
 賓於君前得謁見美爲敬也  
 幣于某官某君再拜以享某君某君再拜君亦揖使者進之乃進  
 某官若言桓官僖官也某君再拜受也必言此者明彼君敬君已  
 不辱命○疏曰聘享在太廟廟不在親廟此大略舉廟而言耳  
 宰自公左受玉亦於使者之東同面並受也不右使者由便也○  
 者因東受上介璋致命亦如之變反言致者若云非君命也致命  
 藏之便不言受幣于某君夫人某君再拜執賄幣以告曰某君使某子賄授  
 拜以享于某君夫人某君再拜執賄幣以告曰某君使某子賄授  
 某子若言高子國子凡使者所當以禮玉亦如之亦執束帛加  
 告君者上介取以授之賄幣在外也禮玉亦如之壁也告曰某  
 君使某子禮宰受之士隨自後左士介受乘皮如初上介出取至  
 束帛士介後取皮也○疏曰士隨自後謂自士介後其在東上者  
 不須云自後其餘三人皆後乃得左之必左士介者取向東藏之  
 便故也享時賓奉束帛加壁是上介取以授賓明士介從取皮可  
 知執禮幣以盡言賜禮以盡言賜禮謂自此至於贈○疏曰謂從



郊勞已後至於贈賄入度禮公曰然而不善乎善其能使於四方而猶女也○女音賓皆有幣是自郊勞為初也

授上介幣再拜稽首公答再拜授上介幣當拜公言也不授宰者當復陳之○復扶又反○疏

曰此幣皆先陳之今賓執以告君賓釋辭君曰勤勞使於四方故授上介幣當拜答君言此幣入於己者故不授宰

告亦略君勞之再拜稽首君答再拜勞之以道若有獻則曰某君

之賜也言此物某君之所賜予為惠者也其所獻雖珍異不君其

以賜乎言其為彼君服御物謙也其大夫出反必獻忠孝也君其

不執君勞之再拜稽首君答拜勞士介亦如之士介四人旅答壹

君勞上介上介再拜稽首君答拜不言再拜則君答上介一拜矣

勞士亦如之不言皆則摠答一拜矣答賓再拜答士介一拜介已

賤矣士介四人共答一拜故云又賤也此一拜則周禮大祝九拜

七曰奇拜彼注云一拜答臣者是也曲禮云君於士不答拜此以

其新行反命而勞君使宰賜使者幣使者再拜稽首以所陳幣賜

苦之故異於常也君使宰賜使者幣使者再拜稽首之也禮臣子

人賜之而必獻之君父不敢自私服也君父因以賜介介皆再拜

稽首士介之幣皆載以造朝不陳之耳與上介乃退君揖入皆出

賓將行君前受命訖君揖入揖賓介介皆送至于使者之門將行

出故知此君退者亦反命訖真介出介皆送至于使者之門侯于

門反又送于門與尊長出乃退揖揖別使者拜其辱隨謝之也再

入之禮也○長丁丈反

右歸反命

釋幣于門門大門也主于闕而席于闕西闕外東面設洗于門外

見也○疏曰案特牲筮時云席於門中闕西闕外故知此亦席于

闕西闕外知東面者神居東面為正故也云設洗于門外東方者

以其廟學設洗皆云洗當東乃至于禰筮几于室薦脯醢薦進也

祭故在門外亦在東方也

○疏曰亦司官設觴酒陳主人酌進奠一獻也言陳者將復有次

席于奧東面右几觴酒陳也先薦後酌祭禮也行釋幣反釋奠略

出謹入也○疏曰主人一獻當言奠今不言奠而言陳者以其下

仍有室老及士獻以備三獻故言陳陳有次第之言以其三時次



一人舉爵主人奠之未舉也獻從者從才用反注同○從者家  
 之也皆升飲酒於西階上不使人獻之辟國君也○辟音避○疏  
 曰案特牲禮獻衆賓及兄弟之等皆升飲於西階上故此獻從者  
 亦於階上可知云不使人獻之避國君者若正祭雖國君亦自獻  
 故祭統云尸飲五君洗玉爵獻尸飲七君洗玉爵獻大夫之等  
 告祭非常故獻從者從燕法行酬乃出主人舉奠酬從者下辯室  
 如使宰夫為獻主而不親獻行酬乃出主人舉奠酬從者下辯室  
 上介至亦如之

右禮門及禰

聘遭喪入竟則遂也遭喪主國君薨也入竟則遂國君以國為  
 體士既請事已入竟矣闕人未告則反

郊勞子未不筵几致命不於席就尸柩於殯宮又不神之○疏曰  
 君也君也不筵几鬼神所在曰廟則殯宮亦得為廟則說几筵亦  
 可矣但始死不忍異於生不神之故於殯傍無几筵也○疏曰  
 子問云君薨世子生告殯殯東有几筵者鄭云明繼體也

主人畢歸禮賓所飲食不可廢也禮賓唯饗饋之受受加也  
 謂饗饋饗食○食音嗣賓唯饗饋之受受加也

○疏曰饗食之不賄不禮玉不贈備○殺色界反遭夫人世子之  
 等是其加也

喪君不受使大夫受于廟其他如遭君喪夫人世子死君為喪  
 主使大夫受於禮不

凶接吉也其他謂禮所降○疏曰遭喪將命于大夫主人長衣緇  
 服問云君所主夫人妻太子適婦

冠以受遭喪謂主國君薨夫人世子死也此三者皆大夫攝主人  
 長衣素純布衣也去衰易冠不以純白接純吉也吉時在

裏為中衣中衣長衣繼皆掩尺表之曰深衣純袂寸半耳君喪不  
 言使大夫受于未君無使臣義也○純諸允反又之聞反去起呂

反衰七回反○疏曰此長衣則與深衣同布但袖長素純為異去  
 衰易冠者謂脫去斬衰之服而著長衣脫去六升九升之冠而著

練冠故云去衰易冠也禮為君三升衰裳六升冠為夫  
 人世子六升衰裳九升冠三衣皆十五升練冠亦九升

右遭主國喪○記遭主國之喪不受饗食受牲禮牲亦當為腥  
 喪不忍煎亨正禮殮饗饋當孰者腥致

聘君若薨于後入竟則遂既接於主國君也○疏曰國人告  
 君若使士請事是接於主君矣

未至則哭于巷衰于館未至謂赴告主國君者也哭于巷者哭于  
 巷門未可為位也衰于館未可以凶服出

見人其聘享之事自受禮受饗不受饗食亦不赴者至則衰而出  
 若吉也今文赴作計

禮為鄰國闕於是可以凶服將事也○疏曰春秋左氏傳云杞季  
 公卒晉悼夫人喪之平公不徹樂非禮也禮為鄰國闕服注云鄰

國尚為之闕樂况舅甥之親乎若然赴者至主國若使者衰而出  
 則主國可以闕樂矣凶服將事謂主人所歸禮則賓可以凶服受

義禮經傳通解

卷二十二

四十二



之其正行聘享則著吉服矣唯稍受之稍稟食也○疏曰禮君行

故雜記云執玉不麻是也歸執圭復命于殯升自西

不可闕於稍食案周禮每云稍事皆謂歸執圭復命于殯升自西

階不升堂復命于殯者臣子之於君父存亡同○案禮記奔父母

告反必面故云臣子子即位不哭將有告請之事宜清淨也不言

於君父存亡同也子即位不哭世子者君薨也諸臣待之亦皆

如朝夕哭位○疏曰案公羊傳君存稱世子君薨稱子某既葬

稱子驗年稱君奔喪云奔父之喪在家者待之皆如朝夕哭位辯

復命如聘自陳幣至于上介子臣皆哭使者既復命子與介入北

鄉哭北鄉哭新至別於朝夕○別彼列反○疏曰使者升階復命

去殯遠復命訖除去幣賓更與介前入近殯北鄉哭鄉內為入

新至別於朝夕者朝夕哭位在阼階下西面今於殯前北鄉

袒括髮悲哀變於外臣也○括古括反○疏曰案奔喪云至於家

也此使者出門袒括入門右即位踊從位自哭至踊如奔喪禮

髮變於外者臣故也入門右即位踊○疏曰案奔喪云袒括髮於

西階東即位踊襲經於序東故鄭云自哭至踊如奔喪禮也

位踊亦當襲經於序東故鄭云自哭至踊如奔喪禮也

右聘君薨

若有私喪則哭于館衰而居不饗食私喪謂其父母哭于館衰而

凶服于君之吉使春秋傳曰大夫以君命出聞喪徐行而不反○

疏曰衰而居謂服衰居館行聘享則皮弁吉服大夫以下春秋公

羊傳文何氏注聞大喪而不反重君命也徐行者為君當使人追

代之以此言之使雖未出國境聞父母之喪遂行不敢以私廢王

事君使人代之可也以此言之明至彼歸使眾介先衰而從之已

所使之國雖聞父母之喪不反可知

右私喪○記賓客有喪唯芻稍之受不受饗食饗食加也喪謂

芻給牛馬稍人廩也其正禮殮養餼主人致之則受○疏曰喪

謂父母死也者據正賓而言若諸侯正應母死而有父者或始

封之君舊為卿大夫容有父或父有廢疾不立已受位於祖亦

云有父也云客則又有君焉者謂介已下非直有父母又有若

喪以其俱三年○掌客○今按

此周禮文以君為賓臣為客也

賓入竟而死遂也主人為之具而殯為子為反又如字下為之措

○疏曰注文如此明不殯於館但取其至殯為節耳以其大斂訖

即殯故連言殯下文歸介復命之時極止門外明斂於棺而巳○

義禮經傳通解

卷二十二

四十四

儀禮經傳通解

卷二十二

四十四

儀禮經傳通解

卷二十二

四十四

儀禮經傳通解

卷二十二

四十四

儀禮經傳通解

卷二十二

四十四



今按下記周禮注疏云  
介攝其命為致聘享之禮也初時止君弔

介為主人雖有臣子親姻猶不為主人以介與賓並命於君尊也

於齊其子死葬主人歸禮幣必以用當中奠贈諸喪具之用不必

與幣必以中喪者之用之物不必如常時賓禮蓋饗殮紡帛介受

賓禮無辭也介受主國賓已之禮無所辭也以其不饗食歸介復

命樞止于門外門外大門外也必有樞造朝達其忠也○疏曰國

於路門外應門外無朝外朝當在阜門外經直云止介卒復命出

於門外無人門之言明知止於大門外○疏曰卒復命謂復命訖送

奉樞送之君弔卒殯卒殯成節乃去○疏曰卒復命謂復命訖送

殯而後君與若大夫介卒亦如之不言上介者小聘上介士也○

介乃去也而言今鄭以經不言上介則大夫介卒中兼有聘使大夫其卒亦

如之故鄭云不言上介小聘上介士也欲兼見小聘之法也若小

聘上介未介皆士則入下文士介死中以其士介死為之棺斂之

下文更不見小聘賓介死法故此兼言之也斂力艷反○不具他

衣服也自以時服也君不弔焉主國君使人若賓死未將命則既

歸往謂送樞

斂于棺造于朝介將命未將命謂疾間之後也以樞造朝以已若

介死歸復命唯上介造于朝若介死雖士介賓既復命往卒殯乃

右賓介卒○記凡賓客死致禮以喪用死則主人為之具而殯

疏曰若諸侯出行則以三年之戒以禭從死時除棺之外主人

皆備之若從者死棺物皆共之殯者在館權殯還日以樞行饋

奠之物者小斂時豚一鼎大斂○為君使而死公館復私館不

持特豚三鼎之類是也○掌客

復公館者公宮與公所為也私館者自卿大夫以下之家也復

始死以衣升屋招魂復魄也○公館若今縣官大夫士死於道

則升其乘車之左轂以其綏復如於館死則其復如於家綏亦

大夫復於家以立冕士以爵弁服○雜記

小聘曰問不享有獻不及夫人主人不筵几不禮面不升不郊勞

享本又作饗○記貶於聘所以為小也獻私獻也面猶覲也○疏

曰不享者謂不以束帛加璧獻國所有云不禮者聘訖不以齊酒



禮賓而不升者謂私其禮如為介三介如為介如為大聘上介

右小聘

聘義第三十八

邦國禮三之下

疏曰聘禮謂大聘使卿是侯伯之卿此義蓋兼子男而論之

記

聘禮上公七介侯伯五介子男三介所以明貴賤也此皆使卿出聘之介數也

大行人職曰凡諸侯之卿其禮各下其君二等○疏曰上公親行則九介其卿降二等故七介侯伯子男以次差之介紹而

傳命君子於其所尊弗敢質敬之至也質謂正自相當三讓而后傳命三

讓而后入廟門三揖而后至階三讓而后升所以致尊讓也此揖讓主

謂賓也三讓而后傳命賓至廟門主人請事時也實見主人陳擯以大客禮當已則三讓之不得命乃傳其君之聘命也三讓而後

入廟門讓主人廟受也小行人職曰凡四方之使者大客則擯小客則受其幣聽其辭○疏曰知此揖讓主謂賓者以三讓而后傳命及三讓而后入廟門皆賓先讓也三揖至階三讓而后升雖主人為首皆賓讓而後至於主人若賓不讓則不至於三揖讓之

事皆賓為主故云此揖讓主謂賓也云三讓而後傳命賓至廟門主人請事時也者鄭解三讓而後傳命之節正當賓至主人大門

主人請事之時案聘禮賓至大門主人陳介而請事此云廟門者有廟字者誤也云三讓而後入廟門者案聘禮入廟門之時無三讓之文

君使士迎于竟大夫郊勞君親拜迎于大門之內而廟受

北面拜祝拜君命之辱所以致敬也祝賜也賓致命公當備再拜拜聘君之恩惠辱命來聘者

也敬讓也者君子之所以相接也故諸侯相接以敬讓則不相侵

陵君子之相接賓讓而主人敬也卿為上擯大夫為承擯士為紹擯君親禮賓賓

私面私覲致饗餼還圭璋賄贈饗食燕所以明賓客君臣之義也

設大禮則賓客之也或不親而使臣則為君臣也故天子制諸侯比年小聘三年大聘相

厲以禮使者聘而誤主君弗親饗食也所以愧厲之也諸侯相厲

以禮則外不相侵內不相陵此天子之所以養諸侯兵不用而諸

侯自為正之具也比年小聘所謂歲相問也三年大聘所謂殷相

實使之愧耻自勉勸厲以圭璋聘重禮也已聘而還圭璋此輕財而重禮之

義禮經傳通解

卷二十二 四十六



義也諸侯相厲以輕財重禮則民作讓矣主瑞也尊圭璋之類也

必親之不可以已之有遙復之也財謂璧琮享幣也受之為輕財

者財可遙復重賄反幣是也○疏曰以器言之謂之圭執以行禮

謂之瑞瑞信也謂與人為尊卑之信驗也瑞圭之類故亦尊之也

行禮之義必親自為之若已親往彼國則可以已國之有親往行

禮今主國之君既不親往彼國則不以已國所有寶玉遙復償他

國所來圭璋故還歸之也此聘禮以圭璋為聘璧琮為享若二玉

後享天子用圭璋則亦主國待客出入三積餼客於舍五牢之具

為財而受之不歸也陳於內米三十車禾三十車芻薪倍禾皆陳於外乘禽日五雙羣

介皆有餼牢壹食再饗燕與時賜無數所以厚重禮也此聘禮也

○疏曰三積謂上公之臣聘禮是侯伯之臣則不致積古之用財者不能均如此然而用財

如此其厚者言盡之於禮也盡之於禮則內君臣不相陵而外不

相侵故天子制之而諸侯務焉不能均如此言無則從其實也

也○疏曰天子制此聘禮諸侯務而行焉聘射之禮至大禮也質明而始行事日幾中

而后禮成非強有力者弗能行也故強有力者將以行禮也幾音義又

音基○禮成禮畢也或曰行成○行亦孟反酒清人渴而不敢飲也肉乾人飢而不敢

食也日莫人倦齊莊正齊而不敢解惰以成禮節以正君臣以親

父子以和長幼此衆人之所難而君子行之故謂之有行有行之

謂有義有義之謂勇敢故所貴於勇敢者貴其能以立義也所貴

於立義者貴其有行也所貴於有行者貴其行禮也故所貴於勇

敢者貴其敢行禮義也故勇敢強有力者天下無事則用之於禮

義天下有事則用之於戰勝用之於戰勝則無敵用之於禮義則

順治外無敵內順治此之謂盛德故聖王之貴勇敢強有力如此

也勇敢強有力而不用之於禮義戰勝而用之於爭鬪則謂之亂

人刑罰行於國所誅者亂人也如此則民順治而國安也渴苦葛反乾音

于莫音暮齊側皆反解佳賣反惰徒臥反長丁丈反有行下孟反

下有行同治直吏反陳直斬反○勝克敵也或為陳○今按疏云

此雖終結聘射然自酒清肴乾日莫成禮父子長幼之節○定王

義豐經專通解

卷二十二

四十七



六年使單襄公聘于宋單襄公王卿士單朝也聘問也遂假道於

陳以聘于楚假道自宋適楚經陳也是時天子微弱故以諸侯相

于廟命火朝覲矣道弗不可行也火心星也覲見也草薺塞路為

侯不在疆侯候人也掌送迎司空不視塗司空卿官澤不陂陂障

不實澤故鄭之川不梁流曰川梁渠梁古野有庾積唐尚書云十六

也詩云曾孫之庾場功未畢治場未畢也詩道無列樹古者列樹

如坻如京是也壑田若藝言其稀少猶若藝物膳宰不致餼膳宰膳夫也

禮生司里不授館司里里宰也國無寄寓寓亦寄也無寄寓者不

曰餼縣無施舍四甸為縣縣方六十里施舍民將築臺于夏氏民陳

大夫夏徵舒之家及陳陳靈公與孔寧儀行父南冠以如夏氏

雷賓弗見及至也陳靈公後恭公之子靈公平國也孔寧儀行

父陳之二卿南冠楚冠也如之也往之徵舒家活夏姬

賓單襄單子歸告王曰陳侯不有大咎國必亡單子襄公也卿大

公也稱子於其私士

稱王曰何故對曰夫辰角見而雨畢辰角大辰倉龍之角角星名

寒露節也雨畢者殺天根見而水涸天根亢氏之問也涸竭也謂

氣日盛雨氣盡也本見而草木節解本氏也謂寒露之後

見水潦盡竭也月令仲秋本見而草木節解十日陽氣盡草木之後

水始涸天根見乃盡竭也駟見而隕霜謂建戌之中霜始降也

枝節皆駟見而隕霜謂建戌之中霜始降也火見而清風戒寒謂

理解也故先王之教曰雨畢而除道水涸而成梁謂

降之後清風先至所故先王之教曰雨畢而除道水涸而成梁謂

以戒人為寒備也故先王之教曰雨畢而除道水涸而成梁謂

月令之屬也九月草木節解而備藏備收藏也月令

雨畢十月水涸具孟冬則天子始裘清風至而脩城郭宮室謂火見之後

具故九月可以具之清風至而脩城郭宮室謂火見之後故夏令

曰九月除道十月成梁夏令夏后氏之令周所因也除道所其時

做曰收而場功俸而畚揭時做時所以做告其民也收而場功使

昇土之器具汝春管室之中土功其始之中定星昏正於午土功



陳國火朝覲矣而道路若塞野場若棄澤不陂障川無舟梁舟梁以舟

為梁是廢先王之教也周制有之曰列樹以表道立鄙食以守路

制法也表識也鄙四鄙國有郊牧國外曰郊牧疆有寓望疆境也

十里有廬廬有飲食澤無水曰藪圃大也必囿有林池囿苑也

舍侯望之人藪有圃草有茂大之草以備財用囿有林池林積木

也池積所以禦災也禦備也災其餘無非穀土民無縣耜言常用

柄曰耜野無奧草皆壅辟也不奪民時不蔑民功蔑棄也有優無匱

有逸無罷國有班事國城邑也班次縣有序民從事有序今陳國

道路不可知田在草間不墾者多功成而不收野場若民罷於逸樂罷

為國君作是棄先王之法制者也周之秩官有之秩官周常曰敵

國賓至關尹以告敵位敵也關尹司關掌四方賓客叩關則為之

入行理以節逆之信而迎之也行理小行人候人為導導賓至於

竟聘禮曰賓至于近郊君門尹除門門尹司門也除宗

祝執祀宗宗伯祝太祝也執祀實將有司里授館司里授客所當

禮卿事於廟則祝執祭祀之禮司空視塗視險司寇詰姦詰姦詰虞人

致館禮卿司徒具徒具徒後道道司空視塗視險司寇詰姦詰姦詰虞人

入材虞人掌山澤之官祭甸人積薪甸人掌薪火師監燎火師司

也祭賓客各供其材甸人積薪蒸之官也火師監燎火師司

陳芻司馬掌帥圍人養馬故工人展車展省客車百官官以物至

賓入如歸是故小大莫不懷愛實介也其貴國之賓至則以班加

一等益虔貴國大國至於王使則皆官正莅事正長也上卿監之

也監視若王巡守則君親監之周禮王十二今雖朝也不才有分族

於周朝單子之名有分承王命以為過賓於陳假道為而司事莫

至是蔑先王之官也蔑欺先王之令有之曰文武天道賞善而

淫故凡我造國無從非彝造為也無即愆淫愆慢也各守爾典以

承天休典常也今陳侯不念胤續之常棄其位儷妃嬪儷對也而

長豐休慶也今陳侯不念胤續之常棄其位儷妃嬪儷對也而



帥其卿佐以淫於夏氏不亦瀆姓矣乎

卿佐孔儀也徵舒之父御叔即陳公子夏之子靈公

之從祖父媯姓也而靈公淫其妻是為褻瀆其姓

陳我大姬之後也

大姬周武王之女虞胡公之妣陳之祖妣

也棄衮冕而南冠以出不亦簡彝乎

衮卷龍之衣冕大冠也公之盛服簡略也彝常也言其棄

禮簡略是又犯先王之令也

先王之令無從非彝

昔先王之教茂帥其德也

猶恐隕越

言勉帥其德猶恐落墜

若廢其教而棄其制蔑其官而犯其令將

何以守國

無禮則危

居大國之間

大國晉楚

而無此四者其能久乎

四者謂教制官

八年陳侯殺于夏氏九年楚子入陳

事見國語

○子產相鄭伯以如

晉侯以魯喪故未之見也

子產使盡壞其館之垣而

納車馬焉士文伯讓之

子產鄭大夫名僑

相息亮反盡子忍反壞音怪垣音表○文伯晉大夫名旬字伯殿○旬古本及釋例

作巧俗曰倣邑以政刑之不脩寇盜充斥

侯之屬辱在寡君者何是以令吏人完客所館

令力呈反

高其閤

閤

開戶且反閤獲耕反○疏曰閤閤皆門名言高為其門耳

厚其牆垣以無憂客使

使所吏反○無

令各使

今吾子壞之雖從者能戒其若異客何以倣邑之為盟主

繕完葺牆

葺侵入反○葺覆也○疏曰周禮葺屋蓋以葺覆此葺牆亦是以草覆也○顏師古曰完當作宇宇之誤也

以待賓客若皆毀之其何以其命寡君使旬請命

其音恭旬古音

命對曰以倣邑褊小介於大國

介間也

誅求無時

誅責也○請問費道

居悉索倣賦以來會時事

隨時來朝會

逢執事之不聞

聞音

而未得見

見賢

又不獲聞命未知見時不敢輸幣亦不敢暴露

暴步

其輪之

則君之府實也非薦陳之不敢輸也

薦陳猶獻見也

其暴露之則恐燥濕

之不時而朽蠹以重倣邑之罪

燥素早反蠹丁故反

僑聞文公之

為盟主也宮室卑庳

庳音婢

無觀臺榭

觀古亂反○疏曰四方

以崇

大諸侯之館館如公寢庫廡繕脩司空以時平易道路

易以豉反

巧人以時填館官室

巧本又作朽同音鳥填莫歷反○巧人塗者

亦泥也諸侯賓至甸設庭燎

庭燎設火于庭

僕人巡宮

巡宮行夜

車馬有所

其人填亦泥也

卷二十二

五十



賓從有代

代客

中車脂轄

轄戶八反○中車主車之官

隸人牧圉各瞻其事

瞻之廉反○瞻視客所當得

百官之屬各展其物

展陳也謂羣官各陳其物以待賓

公不雷賓

而亦無廢事

賓得速去則事不廢

憂樂同之事則巡之

巡行也

教其不知而恤

其不足賓至如歸無寧菑患

言見遇如此寧當復有菑患邪無寧寧也

不畏寇盜而亦

不患燥濕今銅鞮之宮數里

鞮丁兮反數所具反○銅鞮晉離宮

而諸侯舍於隸人

舍如隸人舍

門不容車而不可踰越

門庭之內迳庭又有牆垣之限

盜賊公行而天癘

不戒

癘猶災也言水潦無時

賓見無時命不可知若又勿壞是無所藏幣以

重罪也敢請執事將何所命之

問晉命已所止之宜

雖君之有魯喪亦徹邑

之憂也

言鄭與魯亦

若獲薦幣

薦進也

脩垣而行

行去也

君之惠也敢

憚勤勞文伯復命

反命於晉君

趙文子曰信

信如子產言

我實不德而以隸

人之垣以羸諸侯

羸音盈○羸受也○疏曰賈服王杜皆讀為盈盈是滿也故皆訓為受

是吾罪也

使士文伯謝不敏焉晉侯見鄭伯有加禮禮加厚其宴好而歸之

乃築諸侯之館

事見魯襄公三十一年左氏春秋傳

楚子西子期伐吳及桐炳

炳廣德縣西南有桐水出白石山西北入丹陽湖

陳侯使公孫貞子弔焉

弔為楚所伐

及良而卒

良吳

將以尸入

聘禮若賓死未將命則既斂於棺造於朝介地將命○疏曰左傳注曰尸者未葬之通稱吳子

使太宰嚭勞且辭曰以水潦之不時無乃廩然隕大夫之尸以重

寡君之憂寡君敢辭

勞力報反廩力甚反隕于斂反○廩然傾動貌

上介芋尹蓋對曰寡

君聞楚為不道荐伐吳國

芋尹付反荐在編反○蓋陳大夫貞子上介按上介二字屬下句

無祿使人

釋文云屬上句誤也

滅厥人民寡君使蓋備使弔君之下吏

備猶副也

無祿使人

逢天之感大命隕隊絕世于良

絕世猶言棄世

廢日其積

積子錫反又如字○廢行道之

日以共具殯斂所積聚之用

一日遷次

一日使遷次言不敢畱君命

今君命逆使人曰無以

尸造于門是我寡君之命委于草莽也且臣聞之曰事死如事生

禮也於是乎有朝聘而終以尸將事之禮

朝聘道死以尸行事

又有朝聘而

遭喪之禮

禮所聘之喪

若不以尸將命是遭喪而還也無乃不可乎以

長豐至尊有年

卷二十二

五十一



禮防民猶或踰之今大夫曰死而棄之是棄禮也其何以爲諸侯

主謂主也先民有言曰無穢虐士虐士死者備使奉尸將命苟我寡君之

命達于君所雖墮于深淵則天命也非君與涉人之過也吳人內

之內如字音納○傳言茅君蓋知禮○哀公十五年左氏春秋傳

○今按疏曰案禮賓入竟而死則以尸入殯于館而介攝其命

賓至已朝主人將欲行禮賓請間之後而賓死則以柩造朝以尸

將事今公孫貞子卒於竟內依禮唯可以尸而入殯於賓館茅尹

乃欲以柩造朝以尸將事而吳人

納之杜注又以爲知禮皆失之矣

儀禮經傳通解

儀禮經傳通解卷第二十二

寬政庚申



